

# LaserCube Green



Laser  
515 nm



DE 02

EN 06

NL 10

DA 14

FR 18

ES 22

IT 26

PL 30

FI 34

PT 38

SV 42

NO 46

TR

RU

UK

CS

ET

RO

BG

EL

SL

HU

SK

HR

## Laserliner

Lesen Sie die Bedienungsanleitung, das beiliegende Heft „Garantie- und Zusatzhinweise“ sowie die aktuellen Informationen und Hinweise im Internet-Link am Ende dieser Anleitung vollständig durch. Befolgen Sie die darin enthaltenen Anweisungen. Diese Unterlagen sind aufzubewahren und bei Weitergabe des Produktes mitzugeben.

## Bestimmungsgemäße Verwendung

Dieser Linienlaser eignet sich für Ausrichtarbeiten auf dem Boden und an der Wand. Per Vertikal- und Horizontal-Libelle kann das Gerät ausgerichtet werden und ist auch als Laser-Wasserwaage verwendbar. Mit den Spezialstiften kann die Befestigung auf Feinputz, Tapeten, Holz und furnierten Flächen erfolgen.

## Allgemeine Sicherheitshinweise

- Setzen Sie das Gerät ausschließlich gemäß dem Verwendungszweck innerhalb der Spezifikationen ein.
- Die Messgeräte und das Zubehör sind kein Kinderspielzeug. Vor Kindern unzugänglich aufbewahren.
- Umbauten oder Veränderungen am Gerät sind nicht gestattet, dabei erlischt die Zulassung und die Spezifikation.
- Setzen Sie das Gerät keiner mechanischen Belastung, enormen Temperaturen, Feuchtigkeit oder starken Vibrationen aus.
- Das Gerät darf nicht mehr verwendet werden, wenn eine oder mehrere Funktionen ausfallen oder die Batterieladung schwach ist.

## Sicherheitshinweise

Umgang mit Lasern der Klasse 2



Laserstrahlung!  
Nicht in den Strahl blicken.  
Laser Klasse 2  
< 1 mW · 515 nm

IEC 60825-1:2014, EN 60825-1:2014/A11:2021  
EN 50689-1:2021

- Achtung: Nicht in den direkten oder reflektierten Strahl blicken.
- Den Laserstrahl nicht auf Personen richten.
- Falls Laserstrahlung der Klasse 2 ins Auge trifft, sind die Augen bewusst zu schließen und der Kopf sofort aus dem Strahl zu bewegen.

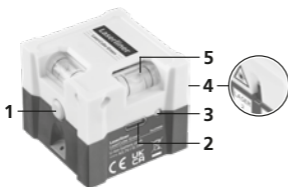
# LaserCube Green

- Betrachten Sie den Laserstrahl oder die Reflektionen niemals mit optischen Geräten (Lupe, Mikroskop, Fernglas, ...).
- Verwenden Sie den Laser nicht auf Augenhöhe (1,40... 1,90 m).
- Gut reflektierende, spiegelnde oder glänzende Flächen sind während des Betriebes von Lasereinrichtungen abzudecken.
- In öffentlichen Verkehrsbereichen den Strahlengang möglichst durch Absperrungen und Stellwände begrenzen und den Laserbereich durch Warnbeschilderung kennzeichnen.

## Sicherheitshinweise

### Umgang mit elektromagnetischer Strahlung

- Das Messgerät hält die Vorschriften und Grenzwerte für die elektromagnetische Verträglichkeit gemäß EMV-Richtlinie 2014/30/EU ein.
- Lokale Betriebseinschränkungen, z.B. in Krankenhäusern, in Flugzeugen, an Tankstellen, oder in der Nähe von Personen mit Herzschrittmachern, sind zu beachten. Die Möglichkeit einer gefährlichen Beeinflussung oder Störung von und durch elektronische Geräte ist gegeben.



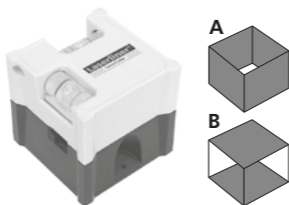
- 1 AN/AUS-Schalter
- 2 Ladeanschluss USB-C
- 3 Anzeige Ladezustand
- 4 Laseraustrittsfenster
- 5 Libellen

## 1 Handhabung Lithium-Ionen Akku

- Der Akku darf nur mit dem beiliegenden USB-Ladekabel an einem handelsüblichen Standard USB-Netzgerät (5V /  $\geq 1000\text{mA}$ ) aufgeladen werden. Wenn ein falsches Netz-/Ladegerät verwendet wird, erlischt die Garantie.
- Das Netz-/Ladegerät nur innerhalb geschlossener Räume verwenden, weder Feuchtigkeit noch Regen aussetzen, da ansonsten die Gefahr eines elektrischen Stromschlages besteht.
- Vor Einsatz des Gerätes das Gerät voll aufladen.
- Netz-/Ladegerät mit dem Stromnetz und der Anschlussbuchse des Gerätes verbinden.
- Während das Gerät geladen wird, leuchtet die LED rot. Der Ladevorgang ist abgeschlossen, wenn die LED grün leuchtet.
- Wenn der Akkuladezustand sehr gering ist, blinkt die Laserlinie für eine Dauer von 30 Sekunden, bevor sich das Gerät abschaltet.

## 2 Anwendungen auf dem Boden

Das Gerät auf den Boden setzen und einschalten.



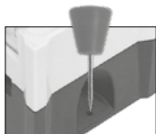
Die Libellen sind nur zu den vier Auflageflächen A (siehe Abbildung) justiert. Bei Auflage auf die Flächen B kann das Gerät nicht als Wasserwaage verwendet werden.

## 3 Anwendungen auf der Wand

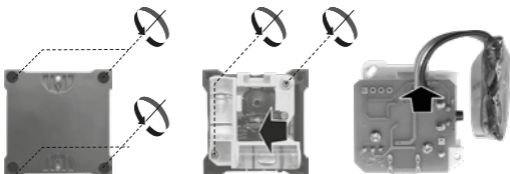
Zum horizontalen und vertikalen Nivellieren das Gerät auf die Wand setzen. Anschließend das Gerät mit Hilfe der Libellen ausrichten.

## 4 Befestigung an der Wand

1. Gerät auf die Wand aufsetzen.
2. Die Pins durch die vorgesehenen Löcher stecken.



## Ausbau des Akkus



<b>Technische Daten</b> Technische Änderungen vorbehalten. 24W06	
Genauigkeit	± 1 mm / m
Sichtbarkeit (typisch)*	10 m
Laserwellenlänge	515 nm
Laserklasse	2 / < 1 mW (EN IEC 60825-1:2014/A11:2021)
Anschlüsse	USB Typ C
Stromversorgung	Li-Ion Akkupack 3,7V / 0,7Ah
Betriebsdauer	ca. 7 Std.
Arbeitsbedingungen	0°C ... 40°C, Luftfeuchtigkeit max. 80% rH, nicht kondensierend, Arbeitshöhe max. 4000 m über NN (Normalnull)
Lagerbedingungen	-10°C ... 70°C, Luftfeuchtigkeit max. 85% rH
Abmessungen (B x H x T)	44 x 37,5 x 44 mm
Gewicht	54 g (inkl. Akku)

\* bei max. 300 Lux

## EU- und UK-Bestimmungen und Entsorgung

Das Gerät erfüllt alle erforderlichen Normen für den freien Warenverkehr innerhalb der EU. Dieses Produkt, inklusive Zubehör und Verpackung, ist ein Elektrogerät welches nach den europäischen und UK Richtlinien für Elektro- und Elektronik-Altgeräte, Batterien und Verpackungen einer umweltgerechten Wiederverwertung zugeführt werden muss, um wertvolle Rohstoffe zurückzugewinnen. Elektrogeräte, Batterien und Verpackung gehören nicht in den Hausmüll. Verbraucher sind gesetzlich verpflichtet verbrauchte Batterien und Akkus bei einer öffentlichen Sammelstelle, in einer Verkaufsstelle oder beim technischen Kundendienst kostenfrei abzugeben. Der Akku ist mit handelsüblichem Werkzeug zerstörungsfrei vom Gerät zu entnehmen und einer separaten Sammlung zuzuführen, bevor Sie das Gerät zur Entsorgung zurückgeben. Wenden Sie sich bei Fragen zur Entnahme der Batterien bitte an die Serviceabteilung von UMAREX-LASERLINER. Informieren Sie sich bitte bei Ihrer Gemeinde über entsprechende Entsorgungseinrichtungen und beachten Sie die jeweiligen Entsorgungs- und Sicherheitshinweise an den Annahmestellen.

Weitere Sicherheits- und Zusatzhinweise unter:

<https://packd.li/II/AOT/in>



Completely read through the operating instructions, the „Warranty and Additional Information“ booklet as well as the latest information under the internet link at the end of these instructions. Follow the instructions they contain. These documents must be kept in a safe place and passed on together with the product.

## Intended use

This line laser is suitable for alignment work on the floor and on the wall. The device can be aligned using vertical and horizontal vials and can also be used as a laser spirit level. The special pins allow fastening to fine plaster, wallpaper, wood and veneered surfaces.

## General safety instructions

- The device must only be used in accordance with its intended purpose and within the scope of the specifications.
- The measuring tools and accessories are not toys. Keep out of reach of children.
- Modifications or changes to the device are not permitted, this will otherwise invalidate the approval and safety specifications.
- Do not expose the device to mechanical stress, extreme temperatures, moisture or significant vibration.
- The device must no longer be used if one or more of its functions fail or the battery charge is weak.

## Safety instructions

Using class 2 lasers



Laser radiation!  
Do not stare into the beam!  
Class 2 laser  
< 1 mW · 515 nm

IEC 60825-1:2014, EN 60825-1:2014/A11:2021  
EN 50689-1:2021

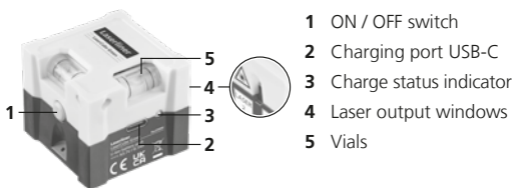
- Attention: Do not look into the direct or reflected beam.
- Do not point the laser beam towards persons.
- If a person's eyes are exposed to class 2 laser radiation, they should shut their eyes and immediately move away from the beam.
- Under no circumstances should optical instruments (magnifying glass, microscope, binoculars) be used to look at the laser beam or reflections.

- Do not use the laser at eye level (1.40 ... 1.90 m)
- Reflective, specular or shiny surfaces must be covered whilst laser devices are in operation.
- In public areas shield off the laser beam with barriers and partitions wherever possible and identify the laser area with warning signs.

## Safety instructions

### Dealing with electromagnetic radiation

- The measuring device complies with electromagnetic compatibility regulations and limits in accordance with the EMC Directive 2014/30/EU.
- Local operating restrictions – for example, in hospitals, aircraft, petrol stations or in the vicinity of people with pacemakers – may apply. Electronic devices can potentially cause hazards or interference or be subject to hazards or interference.



## 1 Use of lithium-ion rechargeable battery

- The battery may be charged only with the enclosed USB charging cable on a standard commercial USB power supply unit (5V/>= 1000mA). Using any other power pack/charger will invalidate the warranty.
- Use the power supply/charger unit only in closed rooms; do not expose to moisture or rain otherwise risk of electric shock.
- Charge the device's battery completely prior to use.
- Connect the power pack/charger to the mains power supply and the socket on the device's battery pack.
- The LED lights up red while the device is charging. The LED changes to green when charging is complete.
- When the battery charge level is very low, the laser line will flash for 30 seconds before the device switches itself off.

# Laserliner

## 2 Place the device on the floor and switch on.

Place the device on the floor and switch on.



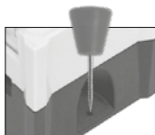
The vials are only adjusted for the four A bearing surfaces (see image). When placed on the B surfaces, the device cannot be used as a spirit level.

## 3 Wall applications

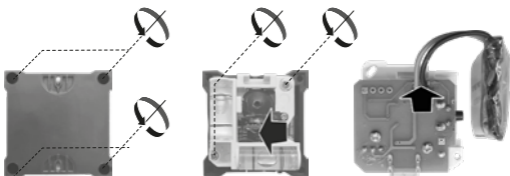
Mount the device on the wall for horizontal and vertical levelling. Then align the device with the vials.

## 4 Mounting on the wall

1. Place device on the wall.
2. Push the special pins through the appropriate holes.



## Removal of the battery





# LaserCube Green

**Technical data** Subject to technical alterations. 24W06

Accuracy	± 1 mm / m
Visibility (typical)*	10 m
Laser wavelength	515 nm
Laser class	2 / < 1 mW (EN IEC 60825-1:2014/A11:2021)
Connections	USB type C
Power supply	Li-Ion battery pack 3.7V / 0.7Ah
Operating time	approx. 7 hours
Operating conditions	0°C ... 40°C, max. humidity 80% rH, no condensation, max. working altitude 4000 m above sea level
Storage conditions	-10°C ... 70°C, max. humidity 85% rH
Dimensions (W x H x D)	44 x 37.5 x 44 mm
Weight	54 g (incl. batteries)

\* at max. 300 lux

## EU and UK directives and disposal

This device complies with all necessary standards for the free movement of goods within the EU and the UK.

This product, including accessories and packaging, is an electrical appliance that must be recycled in an environmentally appropriate manner in accordance with European and UK directives on waste electrical and electronic equipment, batteries and packaging, in order to recover valuable raw materials.

Electrical devices, batteries and packaging do not belong in household waste. Users are obliged by law to surrender used batteries or battery packs to a public collection point, to sales outlets, or to technical customer services, free of charge.

Remove the battery pack from the device without damaging it using standard tools and a separate collection arranged before returning the device for disposal. Please do not hesitate to contact the UMAREX-LASERLINER service department if you have any queries regarding removing the battery. Look for information on local disposal facilities and note the relevant disposal and safety information at the collection points.

Further safety and supplementary notices at:

<https://packd.li/II/AOT/in>

Lees de handleiding, de bijgevoegde brochure 'Garantie- en aanvullende aanwijzingen' evenals de actuele informatie en aanwijzingen in de internet-link aan het einde van deze handleiding volledig door.

Volg de daarin beschreven aanwijzingen op. Deze documenten moeten worden bewaard. Geef ze mee als u het product aan derden doorgeeft.

### Doelmatig gebruik

Deze lijnlaser is geschikt voor uitlijnwerkzaamheden op de vloer en aan de wand. Het toestel kan via de verticale en de horizontale libel uitgelijnd en tevens als laserwaterpas gebruikt worden. Met de speciale pennen kan het toestel op fijn pleisterwerk, behang, hout en gefineerde oppervlakken worden bevestigd.

### Algemene veiligheidsaanwijzingen

- Gebruik het apparaat uitsluitend doelmatig binnen de aangegeven specificaties.
- De meetapparaten en het toebehoren zijn geen kinderspeelgoed. Buiten het bereik van kinderen bewaren.
- Ombouwwerkzaamheden of veranderingen aan het apparaat zijn niet toegestaan, hierdoor komen de goedkeuring en de veiligheidsspecificatie te vervallen.
- Stel het apparaat niet bloot aan mechanische belasting, extreme temperaturen, vocht of sterke trillingen.
- Het apparaat mag niet meer worden gebruikt als een of meerdere functies uitvallen, als de batterijlading zwak is of als de behuizing beschadigd is.

### Veiligheidsinstructies

Omgang met lasers van klasse 2



Laserstraling!  
Niet in de straal kijken!  
Laser klasse 2  
< 1 mW · 515 nm

IEC 60825-1:2014, EN 60825-1:2014/A11:2021  
EN 50689-1:2021

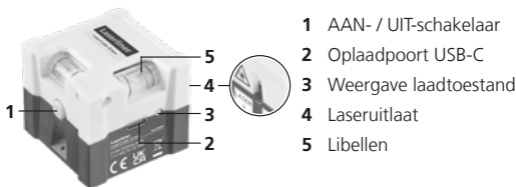
- Opgelet: Kijk nooit in de directe of reflecterende straal.
- Richt de laserstraal niet op personen.
- Als laserstraling volgens klasse 2 de ogen raakt, dient u deze bewust te sluiten en uw hoofd zo snel mogelijk uit de straal te bewegen.

- Bekijk de laserstraal of de reflecties nooit met behulp van optische apparaten (loep, microscoop, verrekijker, ...).
- Gebruik de laser niet op ooghoogte (1,40... 1,90 m).
- Goed reflecterende, spiegelende of glanzende oppervlakken moeten tijdens het gebruik van laserinrichtingen worden afgedekt.
- In openbare verkeersbereiken moet de lichtbaan zo goed mogelijk door afbakeningen en scheidingswanden beperkt en het laserbereik door middel van waarschuwingsborden gekenmerkt worden.

## Veiligheidsinstructies

### Omgang met elektromagnetische straling

- Het meettoestel voldoet aan de voorschriften en grenswaarden voor de elektromagnetische compatibiliteit volgens de EMC-richtlijn 2014/30/EU.
- Plaatselijke gebruiksbependingen, bijv. in ziekenhuizen, in vliegtuigen, op pompstations of in de buurt van personen met een pacemaker, moeten in acht worden genomen. Een gevaarlijk effect op of storing van en door elektronische apparaten is mogelijk.



## 1 Gebruik van de lithium-ionen-accu

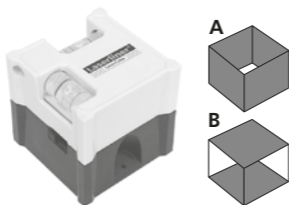
- De accu mag alleen worden opgeladen met de meegeleverde USB-laadkabel op een in de handel verkrijgbare standaard USB-netadapter ( 5V /  $\geq$  1000mA ). Als u een verkeerd(e) netadapter/ laadtoestel gebruikt, komt de garantie te vervallen.
- De netadapter/het laadtoestel mag alleen in gesloten ruimten gebruikt en niet aan vocht of regen blootgesteld worden omdat anders gevaar voor elektrische schokken bestaat.
- Laad de accu vóór het gebruik van het apparaat compleet op.
- Sluit de netadapter/het laadtoestel aan op het stroomnet en de aansluitbus van het apparaat
- Terwijl het apparaat geladen wordt, brandt de led rood. Het laadproces is afgesloten, zodra de led groen brandt.

## Laserliner

- Als het laadtoestand van de accu erg laag is, dan knippert de laserlijn gedurende 30 seconden alvorens het apparaat uitschakelt.

### 2 Toepassingen op de vloer

Plaats het apparaat op de grond en schakel het in.



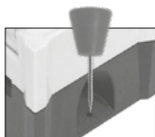
De libellen zijn alleen afgesteld op de vier steunvlakken A (zie af-beelding). Als het apparaat op de vlakken B steunt, kan het niet worden gebruikt als waterpas.

### 3 Toepassingen op de wand

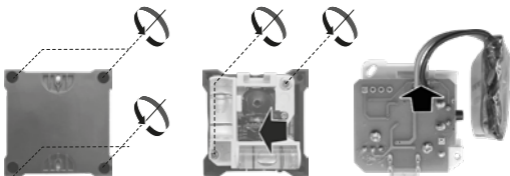
Plaats het apparaat op de wand voor de horizontale en verticale nivellering. Lijn het apparaat vervolgens uit met de libellen.

### 4 Bevestiging op de wand

1. Apparaat op de muur plaatsen.
2. Steek de speciale pennen door de dienovereenkomstige gaten.



### De accu demonteren



# LaserCube Green

## Technische gegevens Technische veranderingen voorbehouden 24W06

Nauwkeurigheid	± 1 mm / m
Zichtbaarheid (karakteristiek)*	10 m
Lasergolflengte	515 nm
Laserklasse	2 / < 1 mW (EN IEC 60825-1:2014/A11:2021)
Aansluitingen	USB type C
Stroomvoorziening	Li-Ion-accupack 3,7V / 0,7Ah
Gebruiksduur	ca. 7 uur
Werkomstandigheden	0°C ... 40°C, luchtvochtigheid max. 80% rH, niet-condenserend, werkhoogte max. 4000 m boven NAP (Nieuw Amsterdams Peil)
Opslagvoorwaarden	-10°C ... 70°C, luchtvochtigheid max. 85% rH
Afmetingen (B x H x D)	44 x 37,5 x 44 mm
Gewicht	54 g (incl. accu's)

\* bij max. 300 lux

## EU- en UK-bepalingen en afvoer

Het apparaat voldoet aan alle van toepassing zijnde normen voor het vrije goederenverkeer binnen de EU en met het UK.

Dit product, inclusief toebehoren en verpakking, is een elektrisch apparaat dat op een milieuvriendelijke manier moet worden gerecycled in overeenstemming met de Europese en Britse richtlijnen betreffende afgedankte elektrische en elektronische apparatuur, batterijen en verpakkingen, om waardevolle grondstoffen terug te winnen. Consumenten zijn wettelijk verplicht om gebruikte batterijen en oplaadbare batterijen gratis in te leveren bij een openbaar inzamelpunt, bij een verkooppunt of bij de technische klantenservice. De oplaadbare batterij moet met een in de handel verkrijgbaar gereedschap uit het apparaat worden verwijderd zonder deze te vernietigen, en apart worden ingezameld voordat het apparaat voor verwijdering wordt getourneerd. Als je vragen hebt over het verwijderen van de batterij, neem dan contact op met de serviceafdeling van UMAREX-LASERLINER. Informeer bij uw gemeente naar dienovereenkomstige inzamelpunten en neem de van toepassing zijnde afvoer- en veiligheidsinstructies op de inzamelpunten in acht.

Verdere veiligheids- en aanvullende instructies onder:

<https://packd.li/II/AOT/in>

! Du bedes venligst læse betjeningsvejledningen, det vedlagte hæfte „Garanti- og supplerende anvisninger“ samt de aktuelle oplysninger og henvisninger på internet-linket i slutning af denne vejledning fuldstændigt igennem. Følg de heri indeholdte instrukser. Disse dokumenter skal opbevares og overdrages, når produktet videregives.

### Tilsligtet anvendelse

Denne linjelaser er egnet til orienteringsarbejde på gulvet og på væggen. Med den vertikale og horisontale libelle kan apparatet orienteres og kan også bruges som laser-vaterpas. Med specialstifterne kan fastgørelsen foretages på finpuds, tapeter, træ og finerede flader.

### Almindelige sikkerhedshenvisninger

- Apparatet må kun bruges til det tiltænkte anvendelsesformål inden for de givne specifikationer.
- Måleapparaterne og tilbehøret er ikke legetøj. Skal opbevares utilgængeligt for børn.
- Ombygning eller ændring af apparatet er ikke tilladt og vil medføre, at godkendelsen og sikkerhedsspecifikationerne bortfalder.
- Undgå at udsætte apparatet for mekaniske belastninger, meget høje temperaturer, fugt eller kraftige vibrationer.
- Apparatet må ikke anvendes mere, hvis en eller flere funktioner svigter, eller hvis batteriladningen er svag samt ved beskadigelse af huset.

### Sikkerhedshenvisninger

Omgang med lasere i klasse 2



Laserstråling!  
Se ikke ind i strålen!  
Laser klasse 2  
< 1 mW · 515 nm

IEC 60825-1:2014, EN 60825-1:2014/A11:2021  
EN 50689-1:2021

- Pas på: Undgå at se ind i en direkte eller reflekterende stråle.
- Undgå at rette laserstrålen mod personer.
- Hvis laserstråling i klasse 2 rammer en person i øjnene, skal vedkommende bevidst lukke øjnene og straks fjerne hovedet fra strålen.

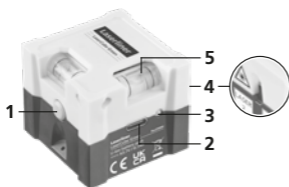
# LaserCube Green

- Laserstrålen eller dens refleksioner må aldrig betragtes gennem optisk udstyr (lup, mikroskop, kikkert, ...).
- Undlad at anvende laseren i øjenhøjde (1,40 ... 1,90 m).
- Godt reflekterende, spejlende eller skinnende overflader skal tildækkes, så længe der bruges laserudstyr.
- I områder med offentlig færdsel skal strålebanen så vidt muligt begrænses af afspærringer og skillevægge, og laserområdet skal afmærkes med advarselsskilte.

## Sikkerhedshenvisninger

### Omgang med elektromagnetisk stråling

- Måleapparatet overholder forskrifterne og grænseværdierne for elektromagnetisk kompatibilitet iht. EMC-direktiv 2014/30/EU.
- Lokale anvendelsesrestriktioner, f.eks. på hospitaler, i fly eller i nærheden af personer med pacemaker, skal iagttages. Risikoen for farlig påvirkning eller fejl i eller pga. elektronisk udstyr er til stede.



- 1 TIL/FRA-kontakten
- 2 Opladningsport USB-C
- 3 Indikator for ladetilstand
- 4 Lasers udgangsrude
- 5 Libeller

## 1 Håndtering af genopladeligt lithium-ion-batteri

- Batteriet må kun oplades med det medleverede USB-opladningskabel til et almindeligt standard USB-netapparat ( 5V /  $\geq$  1000mA ). Hvis der benyttes en forkert lysnetadapter /oplader, bortfalder garantien.
- Strømforsyningen/opladeren må kun bruges i lukkede rum; må ikke udsættes for fugt eller regn, da der ellers er risiko for elektrisk stød.
- Inden apparatet tages i brug, skal batterierne lades helt op.
- Lysnetadapteren/opladeren sluttes til lysnettet og tilslutningsstikket på apparatet.
- Mens enheden oplades, lyser LED'en rødt. Ladeprocessen er afsluttet, når LED'en lyser grønt.
- Når batteriets opladerfunktion er meget lav, blinker laserlinjen i 30 sekunder, før apparatet slukkes.

## Laserliner

### 2 Anvendelse på gulv

Apparatet stilles på gulvet og tændes.



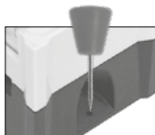
Libellerne er kun justeret til de fire kontaktflader A (se figur). Ved påsætning på fladerne B kan apparatet ikke anvendes som vaterpas.

### 3 Anvendelse på væg

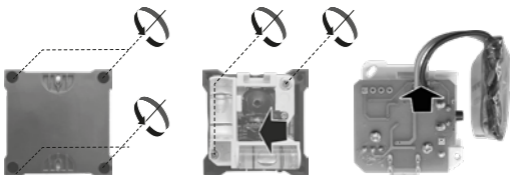
Til horisontal og vertikal nivellering skal apparatet sættes på væggen. Herefter indjusteres apparatet ved hjælp af libellerne.

### 4 Montering direkte på væggen

1. Sæt apparatet mod væggen.
2. Sæt specialstifterne ind i de hertil indrettede huller.



### Afmontering af batteriet





# LaserCube Green

## Tekniske data Forbehold for tekniske ændringer. 24W06

Nøjagtighed	± 1 mm / m
Sigtbarhed (typisk)*	10 m
Laserbølgelængde	515 nm
Laserklasse	2 / < 1 mW (EN IEC 60825-1:2014/A11:2021)
Tilslutninger	USB type C
Strømforsyning	Li-on Akkupack 3 7V / 0,7Ah
Drifttid	ca. 7 timer
Arbejdsbetingelser	0°C ... 40°C, luftfugtighed maks. 80% rH, ikke-kondenserende, arbejdshøjde maks. 4000 m.o.h.
Opbevaringsbetingelser	-10°C ... 70°C, luftfugtighed maks. 85% rH
Mål (b x h x l)	44 x 37,5 x 44 mm
Vægt	54 g (inkl. batterier)

\* ved maks. 300 lux

## EU- og UK-bestemmelser og bortskaffelse

Apparatet opfylder alle påkrævede standarder for fri vareomsætning inden for EU og UK.

Dette produkt, herunder tilbehør og emballage, er et elektrisk apparat, der skal genanvendes i overensstemmelse med de europæiske og britiske retningslinjer for elektrisk og elektronisk affald, batterier og emballage for at genvinde værdifulde råmaterialer. Elektriske apparater, batterier og emballage hører ikke til i husholdningsaffaldet. Forbrugerne er ifølge loven forpligtet til at aflevere brugte batterier og opladere gratis på et offentligt indsamlingssted, i en forretning eller hos den tekniske kundeservice. Akkumulatoren tages ud af apparatet med almindeligt værktøj uden at ødelægge det og forbindes med en separat samling, før du giver apparatet tilbage til bortskaffelse. Hvis du har spørgsmål til udtagning af batteriet, kan du henvende dig til serviceafdelingen hos UMAREX-LASERLINER. Find informationer om tilsvarende bortskaffelsessteder hos din kommune og overhold de gældende bortskaffelses- og sikkerhedsoplysninger på modtagerstederne.

Flere sikkerhedsanvisninger og supplerende tips på:

<https://packd.li/II/AOT/in>

Lisez entièrement le mode d'emploi, le carnet ci-joint « Remarques supplémentaires et concernant la garantie » et les renseignements et consignes présentés sur le lien Internet précisé à la fin de ces instructions.

■ Suivez les instructions mentionnées ici. Conservez ces informations et donnez-les à la personne à laquelle vous remettez le produit.

## Utilisation conforme

Ce laser à lignes est parfait pour des travaux d'ajustement sur le sol et au mur. La bulle horizontale et la bulle verticale permettent d'aligner l'appareil qui peut également être utilisé comme niveau à bulle laser. Les broches spéciales permettent une fixation sur de l'enduit fin, du papier peint, du bois et des surfaces en contreplaqué.

## Consignes de sécurité générales

- Utiliser uniquement l'instrument pour l'emploi prévu dans le cadre des spécifications.
- Les appareils et les accessoires ne sont pas des jouets. Les ranger hors de portée des enfants.
- Les transformations ou modifications de l'appareil ne sont pas autorisées, et annuleraient l'homologation et les spécifications de sécurité.
- Ne pas soumettre l'appareil à une charge mécanique, ni à des températures extrêmes ni à de l'humidité ou à des vibrations importantes.
- Ne plus utiliser l'appareil lorsqu'une ou plusieurs fonction(s) ne fonctionne(nt) plus, lorsque le niveau de charge de la pile est bas et lorsque l'appareil est endommagé.

## Consignes de sécurité

Utilisation des lasers de classe 2



Rayonnement laser!  
Ne pas regarder dans le faisceau!  
Appareil à laser de classe 2  
< 1 mW · 515 nm

IEC 60825-1:2014, EN 60825-1:2014/A11:2021  
EN 50689-1:2021

- Attention : Ne pas regarder le rayon direct ou réfléchi.
- Ne pas diriger le rayon laser sur des personnes.
- Si le rayonnement laser de la classe 2 touche les yeux, fermez

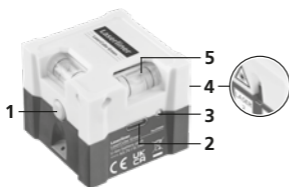
délibérément les yeux et tournez immédiatement la tête loin du rayon.

- Ne jamais regarder le faisceau laser ni les réflexions à l'aide d'instruments optiques (loupe, microscope, jumelles, etc.).
- Ne pas utiliser le laser à hauteur des yeux (entre 1,40 et 1,90 m).
- Couvrir les surfaces brillantes, spéculaires et bien réfléchissantes pendant le fonctionnement des dispositifs laser.
- Lors de travaux sur la voie publique, limiter, dans la mesure du possible, la trajectoire du faisceau en posant des barrages et des panneaux. Identifier également la zone laser en posant un panneau d'avertissement.

## Consignes de sécurité

Comportement à adopter lors de rayonnements électromagnétiques

- L'appareil de mesure respecte les prescriptions et les valeurs limites de compatibilité électromagnétique conformément à la directive CEM 2014/30/UE.
- Il faut tenir compte des restrictions des activités par ex. dans les hôpitaux, les avions, les stations-services ou à proximité de personnes portant un stimulateur cardiaque. Les appareils électroniques peuvent être la source ou faire l'objet de risques ou de perturbations.



- 1 Interrupteur MARCHE / ARRÊT
- 2 Port de charge USB-C
- 3 Affichage du niveau de charge
- 4 Fenêtre de sortie du rayon laser
- 5 Bulles

## 1 Utilisation de l'accu Li-ion

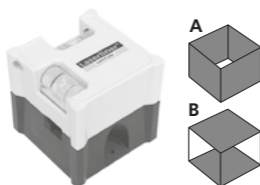
- Utilisez uniquement le câble de recharge USB également fourni pour recharger la batterie avec un bloc d'alimentation secteur USB standard courant dans le commerce (5 V /  $\geq$  1000 mA). Le droit à la garantie expire en cas d'utilisation d'un bloc d'alimentation électrique/ chargeur non adapté.
- N'utiliser le chargeur / l'appareil secteur que dans des pièces fermées, ne les exposer ni à l'humidité ni à la pluie car il y a sinon un risque de décharge électrique.
- Avant utilisation, recharger complètement l'accu de l'appareil.
- Veuillez utiliser uniquement le bloc d'alimentation électrique/ chargeur joint à l'appareil.

## Laserliner

- Pendant la recharge de l'appareil, la DEL s'allume en rouge. Le processus de charge est terminé lorsque la DEL s'allume en vert.
- Lorsque le niveau de charge de la batterie est très faible, la ligne laser clignote pendant 30 secondes avant que l'appareil ne s'éteigne.

### 2 Applications sur le sol

Poser l'instrument sur le sol, puis le mettre en marche.



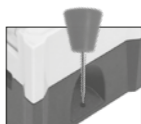
Les bulles ne sont ajustées qu'en direction des quatre surfaces d'appui A (voir illustration). En cas d'appui sur les surfaces B, il n'est pas possible d'utiliser l'instrument comme niveau à bulle.

### 3 Applications sur le mur

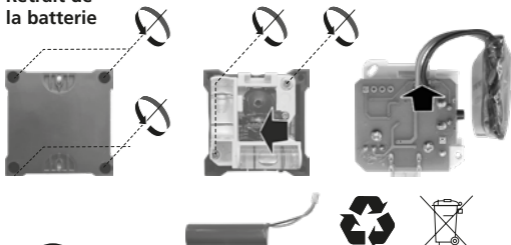
Appliquer l'appareil contre le mur pour les nivellements verticaux et horizontaux. Orienter ensuite l'appareil en utilisant les bulles.

### 4 Fixation au mur

1. Appliquez l'appareil contre le mur.
2. Introduisez les broches spéciales dans les trous prévus à cet effet.



### Retrait de la batterie



# LaserCube Green

**Données techniques** Sous réserve de modifications techniques. 24W06

Précision	± 1 mm / m
Visibilité (typique)*	10 m
Longueur de l'onde laser	515 nm
Classe de laser	2 / < 1 mW (EN IEC 60825-1:2014/A11:2021)
Connexions	USB du type C
Alimentation électrique	Pack de batteries Li-Ion 3,7 V / 0,7 Ah
Durée de fonctionnement	env. 7 h
Conditions de travail	0°C ... 40°C, humidité relative de l'air max. 80% RH, non condensante, altitude de travail max. de 4000 m au-dessus du niveau moyen de la mer
Conditions de stockage	-10°C ... 70°C, humidité relative de l'air max. 85% RH
Dimensions (l x h x p)	44 x 37,5 x 44 mm
Poids	54 g (piles rechargeables incl.)

\* à 300 lx max.

## Réglementations UE et GB et élimination des déchets

L'appareil est conforme à toutes les normes nécessaires pour la libre circulation des marchandises dans l'Union européenne et au Royaume-Uni.

Ce produit, y compris les accessoires et l'emballage, est un appareil électrique qui doit faire l'objet d'un recyclage respectueux de l'environnement conformément aux directives européennes et du Royaume-Uni sur les anciens appareils électriques et électroniques, les piles et les emballages afin de récupérer les matières premières précieuses. Ne pas jeter les appareils électriques, les batteries et l'emballage avec les ordures ménagères. Les consommateurs sont tenus de rapporter à un centre public de collecte les piles et les batteries usagées, à un lieu de vente ou au service après-vente technique où elles sont récupérées à titre gratuit. Il faut enlever la batterie de l'appareil en faisant attention à ne pas endommager l'appareil en utilisant un outil disponible dans le commerce et la jeter dans une collecte séparée avant de mettre l'appareil au rebut. Pour toute question concernant le retrait de la pile, veuillez contacter le service après-vente de la société UMAREX-LASERLINER. Veuillez vous renseigner auprès de votre commune sur les points de collecte appropriés et tenez compte des consignes de sécurité et de mise au rebut respectives des points de collecte.

Autres remarques complémentaires et consignes de sécurité sur <https://packd.li/II/AOT/in>

Lea atentamente las instrucciones y el libro adjunto de «Garantía e información complementaria», así como toda la información e indicaciones en el enlace de Internet indicado al final de estas instrucciones. Siga las instrucciones indicadas en ellas. Conserve esta documentación y entréguela junto con el producto si cambia de manos.

## Uso correcto

Este láser de líneas es apropiado para la alineación de suelos y paredes. El aparato se puede nivelar con el nivel de burbuja vertical y horizontal, y se puede utilizar también como nivel de burbuja láser. Los pines especiales permiten su fijación sobre enlucido fino, papel de pared, madera, superficies enchapadas.

## Indicaciones generales de seguridad

- Utilice el aparato únicamente para los usos previstos dentro de las especificaciones.
- Los instrumentos de medición y los accesorios no son juguetes infantiles. Manténgalos fuera del alcance de los niños.
- No está permitido realizar transformaciones ni cambios en el aparato, en ese caso pierde su validez la homologación y la especificación de seguridad.
- No exponga el aparato a cargas mecánicas, temperaturas muy elevadas, humedad o vibraciones fuertes.
- No se puede seguir utilizando el aparato cuando falla alguna función, la carga de la batería es débil o la carcasa está deteriorada.

## Indicaciones de seguridad

Manejo de láseres de clase 2



Rayo láser!  
¡No mire al rayo láser!  
Láser clase 2  
< 1 mW · 515 nm

IEC 60825-1:2014, EN 60825-1:2014/A11:2021  
EN 50689-1:2021

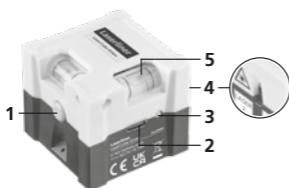
- Atención: No mire directamente el rayo ni su reflejo.
- No oriente el rayo láser hacia las personas.
- Si el rayo láser de clase 2 se proyecta en los ojos, ciérrelos inmediatamente y aparte la cabeza de su trayectoria.
- No mire nunca el rayo láser o las reflexiones con aparatos

- ópticos (lupa, microscopio, prismáticos, ...).
- No utilice el láser a la altura de los ojos (1,40 ... 1,90 m).
  - Durante el uso de un equipo láser hay que cubrir necesariamente todas las superficies reflectantes, especulares o brillantes.
  - En zonas de tráfico públicas debe limitarse el recorrido de los rayos dentro de lo posible mediante barreras o tabiques móviles y marcar la zona de trabajo con láser con placas de advertencia.

## Indicaciones de seguridad

### Manejo de radiación electromagnética

- El instrumento de medición cumple las normas y limitaciones de compatibilidad electromagnética según la Directiva europea CEM 2014/30/UE.
- Es necesario observar las limitaciones de uso locales, por ejemplo hospitales, aviones, gasolineras o cerca de personas con marcapasos. Se pueden producir efectos peligrosos o interferencias sobre los dispositivos electrónicos o por causa de estos.



- 1 Interruptor CON / DES
- 2 Puerto de carga USB-C
- 3 Indicación del estado de carga
- 4 Ventana de salida láser
- 5 Niveles de burbuja

## 1 Manejo de la batería de iones de litio

- La batería solo se puede cargar con el cable USB suministrado en un cargador USB estándar corriente (5V /  $\geq$  1000mA). El uso de un alimentador de red/cargador erróneo anula la garantía.
- Utilizar el alimentador de red o el cargador únicamente dentro de espacios cerrados; no exponer a la humedad ni a la lluvia, en caso contrario, existe riesgo de descarga eléctrica.
- Cargar completamente la batería antes de usar el aparato.
- Enchufar el alimentador de red/cargador a la red de corriente y a la conexión del bloque de batería del aparato.
- Mientras el dispositivo se está cargando, el LED se ilumina en rojo. Cuando el proceso de carga finaliza, el LED se ilumina en verde.
- Si el nivel de carga de la batería es muy bajo, la línea láser parpadea durante 30 segundos antes de que el dispositivo se apague.

## 2 Usos en el suelo

Coloque el aparato en el suelo y conéctelo.



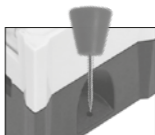
Los niveles de burbuja están ajustados únicamente para las cuatro superficies de apoyo A (véase la figura). En caso de apoyo en las superficies B no se puede utilizar el aparato como nivel de burbuja.

## 3 Usos en la pared

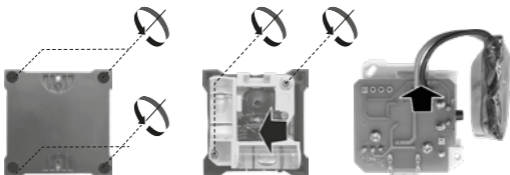
Para nivelar horizontal y verticalmente, coloque el dispositivo en la pared y ajuste el aparato con ayuda de los niveles.

## 4 Fijación a la pared

1. Coloque el aparato contra la pared.
2. Introduzca la espiga especial a través de los orificios.



## Extracción de la batería





## Datos técnicos Sujeto a modificaciones técnicas. 24W06

Precisión	± 1 mm / m
Visibilidad (típico)*	10 m
Longitud de onda del láser	515 nm
Clase láser	2 / < 1 mW (EN IEC 60825-1:2014/A11:2021)
Conexiones	USB tipo C
Alimentación	Batería de iones de litio de 3.7V / 0,7Ah
Autonomía de trabajo	aprox. 7 h
Condiciones de trabajo	0°C ... 40°C, humedad del aire máx. 80% h.r., no condensante, altitud de trabajo máx. 4000 m sobre el nivel del mar (nivel normal cero)
Condiciones de almacén	-10°C ... 70°C, humedad del aire máx. 85% h.r.
Dimensiones (An x Al x F)	44 x 37,5 x 44 mm
Peso	54 g (incl. batería)

\* con un máximo de 300 lux

## Disposiciones de la EU y GB y eliminación

El aparato cumple todas las normas requeridas para el libre tráfico de mercancías en la UE y GB.

Este producto, incluidos sus accesorios y embalaje, es un aparato eléctrico que debe ser recogido en un punto de reciclaje de acuerdo con las directivas de Europa y Reino Unido para los aparatos eléctricos y electrónicos, baterías y embalajes usados, con el fin de recuperar las valiosas materias primas. Los aparatos eléctricos, las baterías y el embalaje no se deben tirar a la basura doméstica. Los consumidores están obligados por ley a entregar las pilas y baterías gastadas en un punto de recogida público, en un punto de venta o en el servicio técnico de forma gratuita. La batería se debe extraer del dispositivo sin dañarla con cualquier herramienta común, y desecharla por separado antes de devolver el aparato para su eliminación. Si tiene alguna pregunta sobre la extracción de las pilas, póngase en contacto con el departamento de servicio técnico de UMAREX-LASERLINER. Por favor, infórmese en su municipio sobre las instalaciones de recogida adecuadas y siga las correspondientes instrucciones de eliminación y seguridad en los puntos de recogida.

Más información detallada y de seguridad en:

<https://packd.li/II/AOT/in>



Leggere attentamente le istruzioni per l'uso, l'opuscolo allegato „Ulteriori informazioni e indicazioni garanzia“, nonché le informazioni e le indicazioni più recenti raggiungibili con il link riportato al termine di queste istruzioni. Conservare questi documenti e consegnarli assieme al prodotto se viene ceduto a terzi.

## Uso previsto

Questo laser a linee è adatto per lavori di allineamento su pavimenti e pareti. Lo strumento può essere allineato tramite la bolla d'aria verticale e orizzontale, inoltre può essere utilizzato come livella laser. Gli appositi perni possono essere utilizzati per il fissaggio su intonaci di rifinitura, carta da parati, legno e superfici impiallacciate.

## Indicazioni generali di sicurezza

- Utilizzare l'apparecchio esclusivamente in conformità con gli scopi previsti e nei limiti delle specificazioni.
- Gli apparecchi di misurazione e gli accessori non sono giocattoli. Conservare lontano dalla portata di bambini.
- Manomissioni o modifiche dell'apparecchio non sono ammesse e fanno decadere l'omologazione e la specifica di sicurezza.
- Non sottoporre l'apparecchio a carichi meccanici, elevate temperature, umidità o forti vibrazioni.
- Non utilizzare più l'apparecchio in caso di guasto di una o più funzioni, se le batterie sono quasi scariche o in presenza di danneggiamenti del corpo dell'apparecchio.

## Indicazioni di sicurezza

Manipolazione di laser della classe 2



Radiazione laser!  
Non guardare direttamente  
il raggio! Laser classe 2  
< 1 mW · 515 nm

IEC 60825-1:2014, EN 60825-1:2014/A11:2021  
EN 50689-1:2021

- Attenzione: non guardare direttamente il raggio o quello riflesso.
- Non puntare il raggio laser su persone.
- Nel caso in cui la radiazione laser della classe 2 dovesse colpire gli occhi, chiuderli e spostare la testa dalla direzione del raggio.
- Non osservare in nessun caso il raggio laser o i riflessi con strumenti ottici (lenti d'ingrandimento, microscopi, binocoli, ecc.).

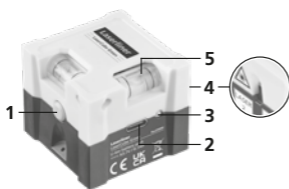
# LaserCube Green

- Non utilizzare il laser all'altezza degli occhi (1,40 ... 1,90 m).
- Le superfici riflettenti, a specchio o lucenti devono essere coperte durante il funzionamento di apparecchi laser.
- In zone di traffico pubblico il percorso dei raggi deve essere limitato possibilmente con sbarramenti e pareti mobili, segnalando l'area d'intervento del laser con cartelli di avvertimento.

## Indicazioni di sicurezza

Lavorare in presenza di radiazione elettromagnetica

- Lo strumento di misura rispetta le disposizioni e i valori limite della compatibilità elettromagnetica in conformità alla direttiva EMV 2014/30/EU.
- Rispettare le restrizioni locali all'uso, ad es. in ospedali, a bordo di aerei, in stazioni di servizio o nelle vicinanze di persone portatrici di pacemaker. Presenza di un influsso pericoloso o di un disturbo degli e da parte degli apparecchi elettronici.



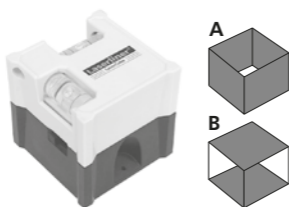
- 1 Interruttore ON/OFF
- 2 Porta di ricarica USB-C
- 3 Indicatore dello stato di carica
- 4 Finestra di uscita laser
- 5 Livelle

## 1 Uso della batteria ricaricabile al litio-ioni

- L'accumulatore può essere ricaricato solo con il cavo di ricarica USB fornito, collegato a un alimentatore USB standard disponibile in commercio (5V /  $\geq 1000\text{mA}$ ). L'utilizzo di alimentatori/caricabatterie non idonei fa decadere la garanzia.
- Utilizzare l'alimentatore/il caricabatterie solo in locali chiusi evitando di esporlo all'umidità o alla pioggia altrimenti si corre il rischio di scosse elettriche.
- Prima di utilizzare l'apparecchio caricare completamente l'accumulatore.
- Collegare l'alimentatore/il caricabatteria alla rete elettrica e alla presa del pacco batterie dell'apparecchio.
- Mentre l'apparecchio è in carica la luce del LED è rossa. Il processo di ricarica è terminato quando la luce del LED diventa verde.
- Se il livello di carica dell'accumulatore è molto basso, la linea laser lampeggia per 30 secondi prima che il dispositivo si spenga.

## 2 Applicazioni sul pavimento

Collocare l'apparecchio sul pavimento e accenderlo.



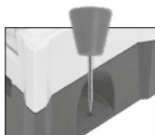
Le livelle sono regolate solo sulle quattro superfici di appoggio A (si veda figura). Con appoggio sulle superfici B, l'apparecchio non può essere utilizzato come livella a bolla d'aria.

## 3 Applicazioni sulla parete

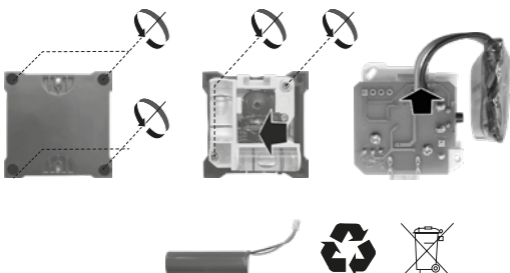
Appoggiare l'apparecchio al muro per il livellamento orizzontale e verticale. Allinearli quindi con l'ausilio delle livelle.

## 4 Fissaggio alla parete

1. Mettere l'apparecchio sulla parete.
2. Inserire le spine speciali attraverso i fori previsti.



## Smontaggio della batteria



# LaserCube Green

## Dati tecnici Con riserva di modifiche tecniche 24W06

Precisione	± 1 mm / m
Visibilità (tipica)*	10 m
Lunghezza delle onde laser	515 nm
Classe laser	2 / < 1 mW (EN IEC 60825-1:2014/A11:2021)
Attacchi	USB di tipo C
Alimentazione	Pacco batterie agli ioni di litio 3,7V / 0,7Ah
Durata di esercizio	circa 7 ore
Condizioni di lavoro	0°C ... 40°C, umidità dell'aria max. 80% rH, non condensante, altezza di lavoro max. 4000 m sopra il livello del mare (zero normale)
Condizioni di stoccaggio	-10°C ... 70°C, umidità dell'aria max. 85% rH
Dimensioni (L x H x P)	44 x 37,5 x 44 mm
Peso	54 g (incl. batterie)

\* con max. 300 lux

## Disposizioni valide in UE e Regno unito e smaltimento

L'apparecchio soddisfa tutte le norme necessarie per la libera circolazione di merci all'interno dell'UE e del Regno unito.

Questo prodotto, accessori e imballaggio inclusi, è un apparecchio elettrico che deve essere riciclato nel rispetto dell'ambiente secondo le direttive europee e del Regno Unito in materia di rifiuti di apparecchiature elettriche ed elettroniche, batterie e imballaggi così da recuperare preziose materie prime. Gli apparecchi elettrici, le batterie e i materiali di imballaggio non devono essere gettati nei rifiuti domestici. Gli utilizzatori sono tenuti per legge a consegnare gratuitamente batterie e accumulatori usati presso un centro di raccolta autorizzato, nei punti vendita o all'assistenza tecnica. L'accumulatore può essere rimosso dall'apparecchio senza distruzione utilizzando gli utensili disponibili in commercio. Provvedere alla raccolta separata prima di restituire l'apparecchio per lo smaltimento. Per domande sulla rimozione della batteria potete rivolgervi al reparto assistenza di UMAREX-LASERLINER. Informatevi presso il vostro comune sui centri di raccolta autorizzati allo smaltimento e osservare le relative avvertenze per lo smaltimento e la sicurezza nei centri di recupero.

Per ulteriori informazioni e indicazioni di sicurezza:

<https://packd.li/II/AOT/in>

Należy przeczytać w całości instrukcję obsługi, dołączoną broszurę „Zasady gwarancyjne i dodatkowe” oraz aktualne informacje i wskazówki dostępne przez łącze internetowe na końcu niniejszej instrukcji. Postępować zgodnie z zawartymi w nich instrukcjami. Niniejszą instrukcję należy zachować, a w przypadku przekazania produktu, wręczyć kolejnemu posiadaczowi.

### Stosowanie zgodne z przeznaczeniem

Ten laser liniowy nadaje się do prac wyrównujących na podłodze i na ścianie. Urządzenie można wyrównać za pomocą poziomicy pionowych i poziomych, a także wykorzystać jako poziomice laserową. Specjalne szpilki można wykorzystać do mocowania na delikatnych tynkach, tapetach, drewnie i powierzchniach fornirowanych.

### Ogólne zasady bezpieczeństwa

- Wykorzystywać urządzenie wyłącznie zgodnie z przeznaczeniem podanym w specyfikacji.
- Przyrządy pomiarowe oraz akcesoria nie są zabawkami dla dzieci. Przechowywać w miejscu niedostępnym dla dzieci.
- Przebudowa lub zmiany w urządzeniu są niedozwolone i prowadzą do wygaśnięcia atestu oraz specyfikacji bezpieczeństwa.
- Nie należy narażać urządzenia na wpływ obciążeń mechanicznych, ekstremalnej temperatury, wilgoci ani silnych wstrząsów.
- Nie wolno używać urządzenia, jeżeli nastąpi awaria jednej lub kilku funkcji albo gdy baterie są zbyt słabe, jak również w przypadku uszkodzeń obudowy.

### Zasady bezpieczeństwa

Stosowanie laserów klasy 2



Promieniowanie laserowe!  
Nie kierować lasera w oczy!  
Laser klasy 2  
< 1 mW · 515 nm

IEC 60825-1:2014, EN 60825-1:2014/A11:2021  
EN 50689-1:2021

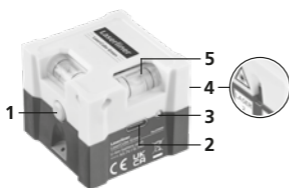
- Uwaga: Nie patrzeć w bezpośredni lub odbity promień lasera.
- Nie kierować promienia lasera na osoby.

- W przypadku trafienia oka promieniem laserowym klasy 2 należy świadomie zamknąć oczy i natychmiast usunąć głowę z promienia.
- Nigdy nie patrzeć w promień lasera lub jego odbicia za pomocą instrumentów optycznych (lupy, mikroskopu, lornetki, ...).
- Nie używać lasera na wysokości oczu (1,40 ... 1,90 m).
- Podczas eksploatacji urządzeń laserowych należy przykryć wszelkie powierzchnie dobrze odbijające promienie, błyszczące oraz lustrzane.
- W obszarach publicznych bieg promieni ograniczyć w miarę możliwości za pomocą blokad i parawanów oraz oznaczyć obszar działania lasera za pomocą znaków ostrzegawczych.

## Zasady bezpieczeństwa

Postępowanie z promieniowaniem elektromagnetycznym

- Przyrząd pomiarowy odpowiada przepisom i wartościom granicznym kompatybilności elektromagnetycznej zgodnie z dyrektywą EMC 2014/30/UE.
- Należy zwracać uwagę na lokalne ograniczenia stosowania np. w szpitalach, w samolotach, na stacjach paliw oraz w pobliżu osób z rozrusznikami serca. Występuje możliwość niebezpiecznego oddziaływania lub zakłóceń w urządzeniach elektronicznych i przez urządzenia elektroniczne.



- 1 Przełącznik WŁ./WYŁ
- 2 Port ładowania USB-C
- 3 Wskaźnik poziomu naładowania baterii
- 4 Okienko promieni lasera
- 5 Libelki

## 1 Obsługa akumulatora litowo-jonowego

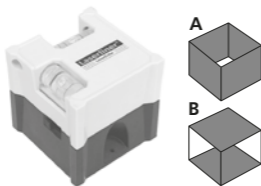
- Akumulator należy ładować wyłącznie za pomocą dołączonego kabla USB, przy użyciu dostępnego w handlu standardowego zasilacza USB ( 5 V /  $\geq$  1000 mA ). Stosowanie nieprawidłowego zasilacza / ładowarki powoduje utratę gwarancji.
- Zasilacz-ładowarkę wolno używać wyłącznie w zamkniętych pomieszczeniach. Wystawianie go na działanie wilgoci lub deszczu grozi porażeniem prądem elektrycznym.
- Przed użyciem urządzenia należy całkowicie naładować akumulator.
- Podłączyć zasilacz/ładowarkę do sieci i gniazda przyłączeniowego urządzenia pakietu akumulatorów.

## Laserliner

- Podczas ładowania urządzenia diody LED świecą na czerwono. Ładowanie jest zakończone, gdy diody LED świecą na zielono.
- Jeżeli stan naładowania akumulatora jest bardzo niski, linia laserowa miga przez 30 sekund, zanim urządzenie się wyłączy.

### 2 Stosowanie na podłożu

Ustawić urządzenie na podłożu i włączyć.



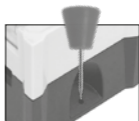
Libelki ustawione są tylko do czterech powierzchni przylegania A (patrz rysunek). W przypadku przyłożenia do powierzchni B urządzenie nie może być używane jako poziomica.

### 3 Stosowanie na ścianie

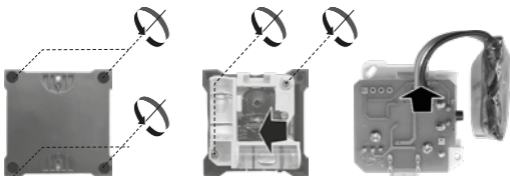
W celu niwelowania poziomego i pionowego przyłożyć urządzenie do ściany. Następnie ustawić urządzenie za pomocą libelek.

### 4 Mocowanie do ściany

1. Przyłożyć przyrząd do ściany.
2. Wsunąć specjalne kołki do przewidzianych do tego otworów.



### Wymywanie akumulatora





## Dane techniczne Zmiany zastrzeżone. 24W06

Dokładność	± 1 mm / m
Widoczność (typowo)*	10 m
Długość fali lasera	515 nm
Klasa lasera	2 / < 1 mW (EN IEC 60825-1:2014/A11:2021)
Porty	USB typu C
Pobór mocy	Zespół akumulatorów litowo-jonowych 3,7 V / 0,7 Ah
Czas pracy baterie	ok. 7 godzin
Warunki pracy	0°C ... 40°C, wilgotność powietrza maks. 80% wilgotności względnej, bez skraplania, wysokość robocza maks. 4000 m nad punktem zerowym normalnym
Warunki przechowywania	-10°C ... 70°C, wilgotność powietrza maks. 85% wilgotności względnej
Wymiary (szer. x wys. x gł.)	44 x 37,5 x 44 mm
Masa	54 g (wraz z akumulatorami)

\* przy maks. 300 luksów

## Przepisy UE i UK oraz utylizacja

Urządzenie spełnia wszelkie normy wymagane do wolnego obrotu towarów w UE i UK.

Ten produkt, wraz z akcesoriami i opakowaniem, jest urządzeniem elektrycznym, które należy poddać recyklingowi w sposób przyjazny dla środowiska, zgodnie z dyrektywami europejskimi i brytyjskimi dotyczącymi zużytego sprzętu elektrycznego i elektronicznego, baterii i opakowań, w celu odzyskania cennych surowców. Urządzenia elektryczne, baterie i opakowania nie należą do odpadów domowych. Konsumentom są prawnie zobowiązani do bezpłatnego zwrotu zużytych baterii i akumulatorów do publicznego punktu zbiórki, punktu sprzedaży lub technicznego działu obsługi klienta. Przed oddaniem urządzenia do utylizacji należy wyjąć akumulator z urządzenia przy użyciu dostępnych na rynku narzędzi, uważając, aby go nie zniszczyć, po czym oddać go do oddzielnej zbiórki. W przypadku jakichkolwiek pytań dotyczących wyjmowania baterii należy skontaktować się z działem serwisu UMAREX-LASERLINER. Należy skontaktować się z gminą w celu uzyskania informacji na temat odpowiednich zakładów utylizacji i przestrzegać odpowiednich instrukcji dotyczących utylizacji i bezpieczeństwa w punktach zbiórki.

Dalsze wskazówki dotyczące bezpieczeństwa i informacje dodatkowe patrz: <https://packd.li/II/AOT/in>

Lue käyttöohje, oheinen lisälehti "Takuu- ja muut ohjeet" sekä tämän käyttöohjeen lopussa olevan linkin kautta löytyvät ohjeet ja tiedot kokonaan. Noudata annettuja ohjeita. Säilytä nämä ohjeet ja anna ne tuotteen mukana seuraavalle käyttäjälle.

## Käyttötarkoitus

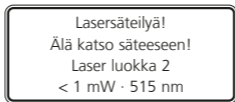
Tämä linjalaser on tarkoitettu seinien ja lattioiden linjauksiin. Laitteen voi tasata pysty- ja vaakalibelleillä, jolloin sitä voi käyttää myös laservesivaakana. Kiinnitys erikoistapeilla laastiseinään, tapettiin, puuhun ja viilutettuun pintaan.

## Yleiset turvallisuusohjeet

- Käytä laitetta yksinomaan ilmoitettuun käyttötarkoitukseen teknisten tietojen mukaisesti.
- Mittari ja sen tarvikkeet eivät ole tarkoitettu lasten leikkeihin. Säilytä ne poissa lasten ulottuvilta.
- Rakennemuutokset ja omavaltaiset asennukset laitteeseen ovat kiellettyjä. Tällöin raukeavat laitteen hyväksyntä- ja käyttöturvallisuustiedot.
- Älä aseta laitetta mekaanisen kuorman, korkean lämpötilan, kosteuden tai voimakkaan värinän aiheuttaman rasituksen alaiseksi.
- Laitetta ei saa käyttää, jos yksi tai useampi toiminto ei toimi, jos paristojen varaustila on alhainen tai jos kotelo on vahingoittunut.

## Turvallisuusohjeet

Luokan 2 laserin käyttö



IEC 60825-1:2014, EN 60825-1:2014/A11:2021  
EN 50689-1:2021

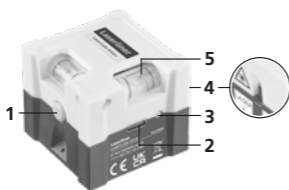
- Huomaa: Älä katso lasersäteeseen, älä myöskään heijastettuun säteeseen.
- Älä suuntaa lasersädettä kohti ihmisiä.
- Jos 2-laserluokan lasersäde osuu silmään, sulje ja pidä silmäsi kiinni ja käännä pääsi heti pois lasersäteestä.

- Älä katso lasersäteeseen tai sen heijastumaan optisella laitteella (esim. luuppi, mikroskooppi tai kaukoputki).
- Älä käytä laseria silmien korkeudella (1,40 - 1,90 m).
- Peitä heijastavat ja kiiltävät sekä peilipinnat, kun käytät laserlaitetta.
- Yleisellä kulkuväylällä työskennellessäsi rajaa lasersäde suluilla ja seinäkkeillä ja merkitse lasersäde varoituskilvin.

## Turvallisuusohjeet

### Sähkömagneettinen säteily

- Mittauslaite täyttää EMC-direktiivin 2014/30/EU sähkömagneettista sietokykyä koskevat vaatimukset ja raja-arvot.
- Huomaa käyttörajoitukset esim. sairaaloissa, lentokoneissa, huoltoasemilla ja sydäntahdistimia käyttävien henkilöiden läheisyydessä. Säteilyllä voi olla vaarallisia vaikutuksia sähköisissä laitteissa tai se voi aiheuttaa niihin häiriöitä.



- 1 PÄÄLLE/POIS-kytkin
- 2 Latausportti USB-C
- 3 Varaustilan näyttö
- 4 Lasersäteen ulostuloikkuna
- 5 Libellit

## 1 Litium-ioni-akun käsittely

- Akun saa ladata vain mukana toimitettavalla USB-latauskaapelilla tavanomaisella USB-virtalähteellä ( 5V /  $\geq$  1000mA ). Jos käytät muita verkkolaitteita, takuu raukeaa.
- Käytä verkkolaitetta / laturia vain sisätiloissa. Suojaa laite kosteudelta ja sateelta. Sähköiskun vaara.
- Lataa laitteen akku täyteen ennen käyttöä.
- Kytke verkkolaite/laturi sähköverkkoon ja laitteen akkuun
- Laitetta ladattaessa palaa ledi punaisena. Lataus on päättynyt, kun ledi palaa vihreänä.
- Kun akun varaustaso on erittäin alhainen, lasersäde vilkkuu 30 sekuntia ennen kuin laite sammuu itsestään.

## Laserliner

### 2 Käyttö lattioissa

Aseta laite lattialle ja käynnistä se.



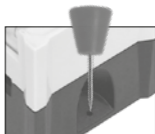
Libellit on säädetty käytettäväksi vain neljällä tasolla A (ks. kuva) Tasojen B yhteydessä laite ei sovellu vesivaa'aksi.

### 3 Käyttö seinällä

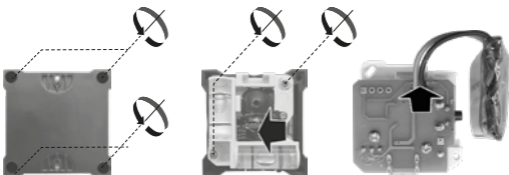
Aseta laite seinälle pysty- ja vaakalinjauksien tekemistä varten. Sen jälkeen säädä laite libellien avulla oikeaan asentoon.

### 4 Kiinnittäminen seinään

1. Aseta laite seinälle.
2. Pistä erikoisnastat valmiiden reikien läpi.



### Akun irrottaminen



# LaserCube Green

## Tekniset tiedot Tekniset muutokset mahdollisia. 24W06

Tarkkuus	± 1 mm / m
Näkyvyys (tyypillinen)*	10 m
Laserin aallonpituus	515 nm
Laser luokka	2 / < 1 mW (EN IEC 60825-1:2014/A11:2021)
Liitännät	USB tyyppi C
Virransyöttö	Litiumioni akku 3,7 V / 0,7 Ah
Paristojen käyttöikä	n. 7 h
Käyttöympäristö	0°C ... 40°C, ilmankosteus maks. 80% RH, ei kondensoituvaa, asennuskorkeus maks. 4000 m merenpinnasta
Varastointiolosuhteet	-10°C ... 70°C, ilmankosteus maks. 85% RH
Mitat (L x K x S)	44 x 37,5 x 44 mm
Paino	54 g (sis. akut)

\* kun maks. 300 luksia

## EU- ja UK-määräykset ja hävittäminen

Laitte täyttää kaikki EU:n alueella ja UK:ssa tapahtuvaa vapaata tavaravaihtoa koskevat standardit.

Tämä tuote, lisävarusteet ja pakkaukset mukaan lukien, on sähkölaite, joka eurooppa- ja UK:n sähkö- ja elektroniikkaromua, akkuja ja pakkauksia koskevien direktiivien mukaisesti on kierrätettävä ympäristöystävällisellä tavalla arvokkaiden raaka-aineiden talteenottamiseksi. Paristo tulee poistaa laitteesta jollakin tavanomaisella työkalulla paristoa vahingoittamatta. Sähkölaitteet, paristot ja pakkaukset eivät ole sekajätettä. Kuluttaja on lain mukaan velvollinen palauttamaan käytetyt paristot ja akut veloitusetta yleiseen keräyspisteeseen, myyjälle tai tekniseen asiakaspalveluun. Akku tulee poistaa laitteesta jollakin tavanomaisella työkalulla akkua vahingoittamatta. Akku tulee ottaa talteen erikseen ennen laitteen toimittamista hävitettäväksi. Jos sinulla on pariston poistamisesta kysyttävää, ota yhteys UMAREX-LASERLINER-huoltoon. Saat kierrättämistä koskevia lisätietoja paikkakuntasi ympäristökeskuksesta. Noudata keräyspisteen antamia hävittämis- ja turvallisuusohjeita.

Lisätietoja, turvallisuus- yms. ohjeita:

<https://packd.li/II/AOT/in>



Leia completamente as instruções de uso, o caderno anexo „Indicações adicionais e sobre a garantia“, assim como as informações e indicações atuais na ligação de Internet, que se encontra no fim destas instruções. Siga as indicações aí contidas. Guarde esta documentação e junte-a ao produto se o entregar a alguém.

## Utilização correta

Este laser de linha é adequado para trabalhos de alinhamento no solo/pavimento e em paredes. Com o nível vertical e horizontal é possível alinhar o aparelho, que também pode ser usado como nível a laser. Com os pinos especiais pode ser realizada a fixação em reboco fino, papel de parede, madeira e superfícies de madeira folheada.

## Indicações gerais de segurança

- Use o aparelho exclusivamente conforme a finalidade de aplicação dentro das especificações.
- Os aparelhos de medição e os seus acessórios não são brinquedos. Mantenha-os afastados das crianças.
- Não são permitidas transformações nem alterações do aparelho, que provocam a extinção da autorização e da especificação de segurança.
- Não exponha o aparelho a esforços mecânicos, temperaturas elevadas, humidade ou vibrações fortes.
- Não é permitido usar o aparelho se uma ou mais funções falharem ou a carga da/s pilha/s estiver baixa, bem como se a caixa estiver danificada.

## Indicações de segurança

Lidar com lasers da classe 2



Radiação laser!  
Não olhe para o raio laser!  
Laser da classe 2  
< 1 mW · 515 nm

IEC 60825-1:2014, EN 60825-1:2014/A11:2021  
EN 50689-1:2021

- Atenção: não olhar para o raio direto ou refletido.
- Não orientar o aparelho para pessoas.
- Se uma radiação de laser da classe 2 entrar nos olhos, feche conscientemente os olhos e afaste imediatamente a cabeça do raio.

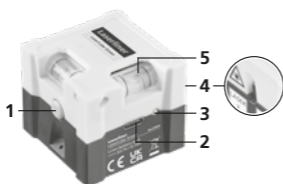
# LaserCube Green

- Nunca olhe para o feixe de laser nem para os seus reflexos com aparelhos ópticos (lupa, microscópio, telescópio, ...).
- Não use o laser à altura dos olhos (1,40 ... 1,90 m).
- Superfícies bem refletoras, espelhadas ou brilhantes devem ser cobertas durante a operação com dispositivos a laser.
- Em áreas de tráfego públicas, limitar ao máximo possível o feixe de laser, por intermédio de vedações e divisórias, e assinalar a zona do laser com placas de aviso.

## Indicações de segurança

Lidar com radiação eletromagnética

- O aparelho cumpre os regulamentos e valores limite relativos à compatibilidade eletromagnética nos termos da diretiva CEM 2014/30/UE.
- Observar limitações operacionais locais, como p. ex. em hospitais, aviões, estações de serviço, ou perto de pessoas com pacemakers. Existe a possibilidade de uma influência ou perturbação perigosa de aparelhos eletrónicos e devido a aparelhos eletrónicos.



- 1 Botão para ligar / desligar
- 2 Porta de carregamento USB-C
- 3 Indicação estado de carga
- 4 Janela de saída do laser
- 5 Níveis de bolha de ar

## 1 Utilização do acumulador de iões de lítio

- A bateria só pode ser carregada com o cabo de carregamento USB incluído numa unidade de alimentação USB standard convencional ( 5V /  $\geq$  1000mA ). Se for usado um carregador ou uma unidade de alimentação errada, a garantia caduca.
- Usar a unidade de alimentação / carregador só dentro de espaços fechados e não expor a humidade nem a chuva. Caso contrário existe o perigo de choques elétricos.
- Carregue completamente a bateria antes de usar o aparelho.
- Ligue a unidade de alimentação/o carregador à rede elétrica e à tomada de ligação do pacote de bateria do aparelho.
- Enquanto o aparelho é carregado, o LED acende com cor vermelha. O processo de carga está concluído quando o LED acende com cor verde.
- Se o nível de carga da bateria estiver muito baixo, a linha laser fica intermitente durante 30 segundos antes de o aparelho se desligar.

## 2 Aplicações auf dem Boden

Coloque o aparelho sobre o solo ou pavimento e ligue-o.



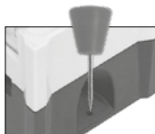
Os níveis de bolha de ar estão ajustados apenas em relação às quatro superfícies de contacto A (v. figura). Com base sobre as superfícies B, o aparelho não pode ser usado como nível.

## 3 Aplicações na parede

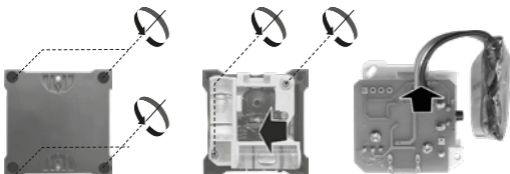
Coloque o aparelho contra a parede para a nivelção horizontal e vertical. A seguir, alinhe o aparelho com a ajuda do nível de bolha.

## 4 Fixação na parede

1. Coloque o aparelho contra a parede.
2. Insira os pinos especiais pelos furos preparados para o efeito.



## Remoção da bateria





**Dados técnicos** Sujeito a alterações técnicas. 24W06

Exatidão	± 1 mm / m
Visibilidade (usual)*	10 m
Comprimento de onda laser	515 nm
Classe de laser	2 / < 1 mW (EN IEC 60825-1:2014/A11:2021)
Ligações	USB tipo C
Alimentação elétrica	Pacote de acumulador de iões de lítio 3.7V / 0,7Ah
Duração operacional	aprox. 7 horas
Condições de trabalho	0°C ... 40°C, humidade de ar máx. 80% rH, sem condensação, altura de trabalho máx. de 4000 m em relação ao NM (nível do mar)
Condições de armazenamento	-10°C ... 70°C, humidade de ar máx. 85% rH
Dimensões (L x A x P)	44 x 37,5 x 44 mm
Peso	54 g (incl. baterias)

\* com um máx. de 300 Lux

## Disposições da UE e do Reino Unido e eliminação

O aparelho respeita todas as normas necessárias para a livre circulação de mercadorias dentro da UE e do Reino Unido.

Este produto, incluindo acessórios e embalagens, é um aparelho elétrico que tem de ser reciclado de forma ecológica, de acordo com as diretivas europeias e britânicas sobre aparelhos elétricos e eletrónicos usados, pilhas e embalagens, a fim de recuperar matérias-primas com valor. Aparelhos elétricos, pilhas e embalagens não devem ser colocados no lixo doméstico. Os consumidores são legalmente obrigados a devolver gratuitamente pilhas e baterias usadas a um ponto de recolha público, a um ponto de venda ou à assistência técnica. A bateria deve ser retirada do aparelho com uma ferramenta convencional, sem o destruir, e entregue a uma recolha separada antes de o aparelho ser devolvido para eliminação. Se tiver alguma dúvida sobre a remoção da pilha, contacte o departamento de assistência da UMAREX-LASERLINER. Contacte o seu município para obter informações sobre instalações de eliminação adequadas e observe as respetivas indicações de eliminação e segurança nos pontos de recolha.

Mais instruções de segurança e indicações adicionais em:

<https://packd.li/II/AOT/in>



Läs igenom hela bruksanvisningen, det medföljande häftet "Garanti- och tilläggsanvisningar" samt aktuell information och anvisningar på internetlänken i slutet av den här instruktionen. Följ de anvisningar som finns i dem. Detta dokument ska behållas och medfölja produkten om den lämnas vidare.

### Avsedd användning

Den här linjelasern lämpar sig för inriktningsarbete på golv och väggar. Per vertikal- och horisontal libell kan enheten justeras och kan även användas som laservattenpass. Med specialstiften kan den sättas fast på gipsspackel, tapeter, trä och fanerade ytor.

### Allmänna säkerhetsföreskrifter

- Använd enheten uteslutande på avsett sätt inom specifikationerna.
- Mätinstrumenten är inga leksaker för barn. Förvara dem oåtkomligt för barn.
- Det är inte tillåtet att bygga om eller modifiera enheten, i så fall gäller inte tillståndet och säkerhetsspecifikationerna.
- Utsätt inte apparaten för mekanisk belastning, extrema temperaturer, fukt eller kraftiga vibrationer.
- Enheten får inte längre användas om en eller flera funktioner sluta fungera, batteriets laddning är svag eller om höljet är skadat.

### Säkerhetsföreskrifter

Hantering av laser klass 2



Laserstrålning!  
Titta aldrig direkt in i laserstrålen!  
Laser klass 2  
< 1 mW · 515 nm

IEC 60825-1:2014, EN 60825-1:2014/A11:2021  
EN 50689-1:2021

- Observera: Titta inte in i en direkt eller reflekterad stråle.
- Rikta inte laserstrålen mot någon person.
- Om laserstrålning av klass 2 träffar ögat ska man blunda medvetet och genast vrida bort huvudet från strålen.

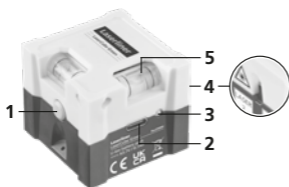
# LaserCube Green

- Titta aldrig med optiska apparater (lupp, mikroskop, kikare, ...) på laserstrålen eller reflexioner från den.
- Använd inte lasern i ögonhöjd (1,40 ... 1,90 m).
- Täck över alla ytor som reflekterar, speglar eller glänsar under användning av en laserapparat.
- I offentliga trafiksituationer ska strålgången om möjligt begränsas med avspärningar och lösa väggar och laserområdet märkas med varningsskyltar.

## Säkerhetsföreskrifter

Kontakt med elektromagnetisk strålning

- Mätapparaten uppfyller föreskrifter och gränsvärden för elektromagnetisk kompatibilitet i enlighet med EMV-riktlinjen 2014/30/EU.
- Lokala driftsbegränsningar, t.ex. på sjukhus, flygplan, bensinstationer eller i närheten av personer med pacemaker ska beaktas. Det är möjligt att det kan ha en farlig påverkan på eller störa elektroniska apparater.



- 1 PÅ/AV-omkopplare
- 2 Laddningsport USB-C
- 3 Indikering av laddningsnivå
- 4 Laseröppning
- 5 Libeller

## 1 Hantering av litiumjonsbatteriet

- Batteriet får bara laddas med den medföljande USB-laddkabeln i ett vanligt standard USB-nätaggregat (5V/>= 1000mA). Garantin gäller inte om felaktigt nät-/laddningsaggregat används.
- Nät-/laddningsaggregat får endast användas i slutna rum, får inte utsättas för fukt eller regn, då det annars finns risk för en elektrisk stöt.
- Ladda enheten helt innan du använder den.
- Anslut nät-/laddaren till elnätet och enhetens batteripaket till anslutningsuttaket.
- När enheten laddas lyser en LED rött. Laddningen är klar när LED lyser grönt.
- Om batterinivån är väldigt låg, blinkar laserlinjen ca 30 sekunder innan enheten stängs av.

# Laserliner

## 2 Användning på mark

Ställ enheten på marken och slå på brytaren.



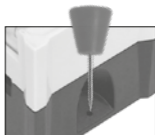
Libellerna är endast justerade för de fyra bärytorna A (se bild). Om apparaten läggs på ytorna B kan apparaten inte användas som vattenpass.

## 3 Användning på vägg

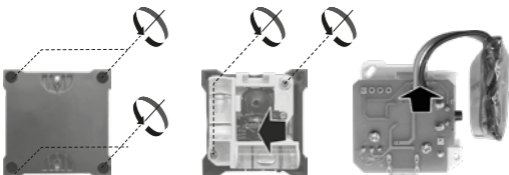
Vid horisontell och vertikal nivellering – sätt enheten på väggen. Justera därefter enheten med hjälp av vattenpass.

## 4 Infästning på väggen

1. Sätt upp apparaten på väggen.
2. Sätt in specialstiften i de därför avsedda hålen.



## Ta ur uppladdningsbara batterier



# LaserCube Green

Tekniska data Tekniska ändringar förbehålls. 24W06	
Noggrannhet	± 1 mm / m
Synlighet (normal)*	10 m
Laservågslängd	515 nm
Laserklass	2 / < 1 mW (EN IEC 60825-1:2014/A11:2021)
Anslutningar	USB typ C
Strömförsörjning	Litiumjonspaket 3,7 V/0,7 Ah
Användningstid	cirka 7 timmar
Arbetsbetingelser	0°C ... 40°C, luftfuktighet max. 80% rH, icke-kondenserande, arbetshöjd max. 4000 m över havet
Förvaringsbetingelser	-10°C ... 70°C, luftfuktighet max. 85% rH
Mått (B x H x D)	44 x 37,5 x 44 mm
Vikt	54 g (inkl. batterier)

\* vid max. 300 lux

## EU och EK-bestämmelser och kassering

Enheten uppfyller alla nödvändiga normer för fri handel av varor inom EU och UK.

Denna produkt, inklusive tillbehör och förpackning, är en elektronisk enhet, som enligt de europeiska och brittiska direktiven för gammal elektrisk och elektronisk utrustning, måste återvinnas på ett miljövänligt sätt för att ta tillvara på värdefulla råvaror. Elektriska enheter, batterier och förpackningar får inte slängas i hushållssoporna.

Konsumenter är enligt lag skyldiga att lämna gamla batterier och uppladdningsbara batterier till en återvinningsstation, butik eller teknisk kundtjänst. Det uppladdningsbara batteriet ska tas ur enheten med ett vanligt verktyg utan att det förstörs och läggas i en separat samling innan enheten återlämnas för avfallshantering. Om du har några frågor om att ta ur batteriet, kontakta serviceavdelningen för UMAREX-LASERLINER. Informera dig hos din kommun om avfallshanteringsplatser och observera avfallshanterings- och säkerhetsinstruktioner på inlämningsplatsen.

Ytterligare säkerhets- och extra anvisningar på:

<https://packd.li/II/AOT/in>



Les fullstendig gjennom bruksanvisningen, det vedlagte heftet «Garanti- og tilleggsinformasjon» samt den aktuelle informasjonen og opplysningene i internett-linken ved enden av denne bruksanvisningen. Følg anvisningene som gis der. Disse dokumentene må oppbevares og leveres med dersom produktet gis videre.

### Tiltenkt bruk

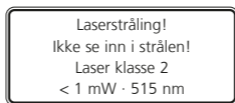
Denne linjelaseren egner seg godt til innrettingsarbeider på gulvet og på veggen. Med vertikal- og horisontal-libelle kan instrumentet rettes inn og kan også brukes som laser-vaterpass. Med spesialstiftene kan instrumentet festes på finpuss, tapeter, tre og finerte flater.

### Generelle sikkerhetsinstrukser

- Bruk instrumentet utelukkende slik det er definert i kapittel Bruksformål og innenfor spesifikasjonene.
- Måleinstrumentene og tilbehøret er intet leketøy for barn. De skal oppbevares utilgjengelig for barn.
- Ombygginger eller endringer på instrumentet er ikke tillatt, og i slikt tilfelle taper godkjenningen og sikkerhetsspesifikasjonen sin gyldighet.
- Ikke utsett instrumentet for mekaniske belastninger, enormtemperaturer, fuktighet eller sterke vibrasjoner.
- Apparatet må umiddelbart tas ut av bruk dersom en eller flere funksjoner svikter eller batteriet er svakt eller hvis huset er skadet.

### Sikkerhetsinstrukser

Omgang med laser klasse 2



IEC 60825-1:2014, EN 60825-1:2014/A11:2021  
EN 50689-1:2021

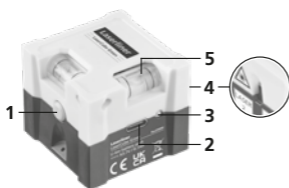
- OBS: Ikke se inn i den direkte eller reflekterte strålen.
- Laserstrålen må ikke rettes mot personer.
- Dersom laserstråler av klasse 2 treffer øyet, så må øynene lukkes bevisst, og hodet må øyeblikkelig beveges ut av strålen.
- Se aldri på laserstrålen eller refleksjonene med optiske

- apparater (lupe, mikroskop, kikkert, ...).
- Bruk ikke laseren i øyehøyde (1,40 ... 1,90 m).
- Godt reflekterende, speilende eller glinsende flater må dekkes til mens laserinnretninger er i bruk.
- I offentlige trafikkområder må strålegangen om mulig begrenses med sperringer og oppstilte vegger, og laserområdet må merkes vha. varselskilt.

## Sikkerhetsinstrukser

Omgang med elektromagnetisk stråling

- Måleinstrumentet tilfredsstiller forskriftene og grenseverdiene for elektromagnetisk kompatibilitet iht. EMC-direktivet 2014/30/EU.
- Vær oppmerksom på lokale innskrenkninger når det gjelder drift, eksempelvis på sykehus, i fly, på bensinstasjoner eller i nærheten av personer med pacemaker. Farlig interferens eller forstyrrelse av elektroniske enheter er mulig.



- 1 PÅ- / AV bryter
- 2 USB-C ladeport
- 3 Visning av ladetilstand
- 4 Laserstrålehull
- 5 Libeller

## 1 Bruk av lithium-ion-batteri

- Batteripakken må bare lades opp med den vedlagte USB-ladekabelen til et standard USB-nettapparat ( 5V /  $\geq$  1000mA ) som er vanlig i handelen. Garantien bortfaller dersom det brukes et feil nett-/ladeapparat.
- Nettapparatet/laderen skal kun brukes innendørs i lukkede rom og skal ikke utsettes for fukt eller regn, da det ellers består fare for elektrisk sjokk.
- Lad batteriet fullstendig opp før instrumentet tas i bruk.
- Koble nettdel/lader til strømmettet og koble instrumentets koblingskontakt til apparatets batteripakke.
- LED-en lyser rødt mens apparatet lades. Ladingen er ferdig når LED-en lyser grønt.
- Dersom batteriets ladetilstand er svak, så blinker laserlinjen i 30 sekunder, før instrumentet slår seg av.

## Laserliner

### 2 Anvendelser på gulv

Still apparatet ned på gulvet og slå det på.



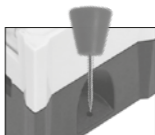
Libellene er kun justert imot de fire underlagsflatene A (se illustrasjonen). Når det legges på flatene B, kan apparatet ikke anvendes som vaterpass.

### 3 Anvendelser på veggen

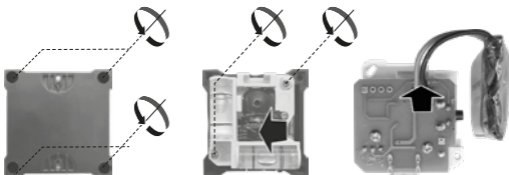
Still apparatet på veggen for å nivellere horisontalt og vertikalt. Finposisjoner deretter apparatet ved hjelp av vaterpasset.

### 4 Feste på veggen

1. Sett apparatet mot veggen.
2. Stikk spesialstiftene gjennom hullene.



### Ta ut batteriet





# LaserCube Green

**Tekniske data** Det tas forbehold om tekniske endringer. 24W06

Nøyaktighet	± 1 mm / m
Synlighet (typisk)*	1 m
Laserbølgelengde	515 nm
Laserklasse	2 / < 1 mW (EN IEC 60825-1:2014/A11:2021)
Tilkoblinger	USB-type C
Strømforsyning	Li-Ion batteripakke 3.7V / 0,7Ah
Driftstid	ca. 7 timer
Arbeidsbetingelser	0°C ... 40°C, luftfuktighet maks. 80% rH, ikke kondenserende, arbeidshøyde maks. 4000 m.o.h.
Lagringsbetingelser	-10°C ... 70°C, luftfuktighet maks. 85% rH
Mål (B x H x D)	44 x 37,5 x 44 mm
Vekt	54 g (inkl. batteripakker)

\* ved maks. 300 lux

## EU- og UK-bestemmelser og avfallshåndtering

Instrumentet oppfyller alle relevante normer for fri varehandel innenfor EU og UK.

Dette produktet, inkludert tilbehør og emballasje, er et elektrisk apparat som i henhold til europeiske og britiske direktiver om avfall fra elektrisk og elektronisk utstyr, batterier og emballasje, må resirkuleres på en miljømessig forsvarlig måte for å gjenvinne verdifulle råvarer. Elektriske apparater, batterier og emballasje skal ikke kastes i husholdningsavfallet. Forbrukere er lovpålagt å levere inn brukte batterier og akkumulatører gratis på et offentlig innsamlingssted, på et salgssted eller til teknisk kundeservice. Batteripakken skal tas ut av apparatet med verktøy som er vanlig i handelen uten at den ødelegges og tilføres et kildesorteringsanlegg, før du returnerer apparatet til avfallshåndtering. Ved spørsmål om å ta ut batteriet, kan serviceavdelingen til UMAREX-LASERLINER kontaktes. Ta kontakt med din kommune for å få informasjon om egnede avfallshåndteringssteder og følg de respektive avfallshåndterings- og sikkerhetsinstruksene på innsamlingsstedene.

Ytterligere sikkerhetsinstrukser og tilleggsinformasjon på:

<https://packd.li/II/AOT/in>





# LaserCube Green



Manuale

PAP 22

CARTA

RACCOLTA CARTA

Verifica le  
disposizioni del  
tuo Comune.



FR

Cet appareil,  
ses accessoires  
et piles  
se recyclent

À DÉPOSER  
EN MAGASIN



À DÉPOSER  
EN DÉCHÈTERIE



OU

Points de collecte sur [www.quefairedemesdechets.fr](http://www.quefairedemesdechets.fr)  
Privilégiez la réparation ou le don de votre appareil !

Umarex GmbH & Co. KG  
– Laserliner –  
Gut Nierhof 2  
59757 Arnsberg, Germany  
Tel.: +49 2932 9004-0  
[info@laserliner.com](mailto:info@laserliner.com)  
[www.laserliner.com](http://www.laserliner.com)

CE UK  
CA



MADE IN PRC  
Rev24W06

**Laserliner**