

LaserCube Green



Laser
515 nm



USB-C

DE

EN

NL

DA

FR

ES

IT

PL

FI

PT

SV

NO

TR 02

RU 06

UK 10

CS 14

ET 18

RO 22

BG 26

EL 30

SL 34

HU 38

SK 42

HR 46

Laserliner

Kullanım kılavuzunu, ekinde bulunan ‚Garanti ve Ek Uyarılar‘ defterini ve de bu kılavuzun sonunda bulunan İnternet link‘i ile ulařacađınız aktüel bilgiler ve uyarıları eksiksiz okuyunuz. İçinde yer alan talimatları dikkate alınız. Bu belgelerin ürünün muhafaza edilmesi ve başkalarına verilmesi durumunda beraberinde verilmesi gerekmektedir.

Amacına uygun kullanım

Bu çizgili lazer zemin ve duvardaki hizalama çalışmaları için uygundur. Dikey ve yatay düzeç ile cihazın hizalaması yapılabilir ve lazerli su terazisi olarak da kullanılabilir. Özel çivilerle ince sıva, duvar kađıdı, ahşap ve kaplamalı yüzeyler üzerine tutturulabilir.

Genel güvenlik bilgileri

- Cihazı sadece kullanım amacına uygun şekilde teknik özellikleri dahilinde kullanınız.
- Ölçüm cihazları ve aksesuarları çocuk oyuncakları değildir. Çocukların erişiminden uzak bir yerde saklayınız.
- Cihaz üzerinde deđişiklikler veya yapısal deđiřtirmeler yasaktır. Bu durumda cihazın onay belgesi ve güvenlik spesifikasyonu geçerliliđini kaybetmektedir.
- Cihazı mekanik yüklere, aşırı sıcaklıklara, neme veya şiddetli titreşimlere maruz bırakmayınız.
- Cihaz, işlevlerinden biri veya birden fazlası bozulduğunda veya pilin şarjı azaldığında ve de kasası hasar gördüğünde kullanılmamalıdır.

Emniyet Direktifleri

Sınıf 2‘ye ait lazerlerin kullanımı



Lazer ışını!
Dođrudan ışına bakmayınız!
Lazer sınıf 2
< 1 mW · 515 nm

IEC 60825-1:2014, EN 60825-1:2014/A11:2021
EN 50689-1:2021

- Dikkat: Lazer ışınına veya yansıyan ışına direkt olarak bakmayınız.
- Lazer ışını insanların üstüne dođrultmayınız.
- 2 sınıfı lazer ışını göze vurduğunda gözlerin bilinçli olarak kapatılması ve başın derhal ışından dışarı çevrilmesi

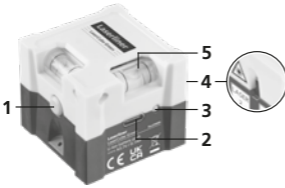
gerekmektedir.

- Lazer ışınlarına veya yansımalarına (/refleksiyonlarına) asla optik cihazlar (büyüteç, mikroskop, dürbün, ...) aracılığıyla bakmayınız.
- Lazeri göz hizasında kullanmayınız (1,40 ... 1,90 m).
- İyi yansımaya yapan, aksettiren veya parlayan alanları lazer cihazlarını çalıştırırken örtmelisiniz.
- Umumi trafik alanlarında ışın gidişatını mümkün olduğunca engeller ve bölmeler ile sınırlandırarak lazer alanını ikaz tabelaları ile işaretleyin.

Emniyet Direktifleri

Elektromanyetik ışınlar ile muamele

- Ölçüm cihazı, 2014/30/AB sayılı Elektro Manyetik Uyumluluk Yönetmeliğinde (EMV) belirtilen, elektromanyetik uyumluluğa dair kurallara ve sınır değerlerine uygundur.
- Mekansal kullanım kısıtlamalarının, örn. hastanelerde, uçaklarda, benzin istasyonlarında veya kalp pili taşıyan insanların yakınında, dikkate alınması gerekmektedir. Elektronik cihazların ve elektronik cihazlardan dolayı bunların tehlikeli boyutta etkilenmeleri veya arızalanmaları mümkündür.



- 1 AÇMA/KAPAMA düğmesi
- 2 USB-C şarj giriş yeri
- 3 Şarj durumu göstergesi
- 4 Lazer ışını çıkış boşluğu
- 5 Tesviye ruhları

1 Lityum-iyon batarya kullanımı

- Akü sadece yanında bulunan USB şarj kablosuyla piyasada bulunan olağan bir USB güç kaynağı (5V / >= 1000mA) ile şarj ettirilebilir. Yanlış bir şebeke / şarj cihazı kullanıldığında garanti hakkı kaybedilir.
- Ağ / Şarj cihazını sadece kapalı alanlarda kullanın, neme ve yağmura maruz bırakmayın. Aksi takdirde elektrik çarpması tehlikesi vardır.
- Cihazı kullanmadan önce cihazın aküsünü tamamen şarj edin.
- Elektrik / Şarj cihazını elektrik prizi ve cihazın batarya yuvası bağlantı soketine bağlayın.
- Cihaz şarj olurken göstergenin LED'i kırmızı renkte yanar. Şarj işlemi tamamlandığında LED yeşil renkte yanar.
- Akü şarj durumu çok düşükse, cihazın kapanmasından önce lazer çizgisi 30 saniye süreyle yanıp sönmektedir.

Laserliner

2 Zeminlerde kullanımlar

Cihazı yere koyup çalıştırınız.



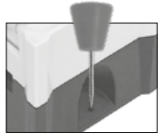
Tesviye ruhları dört oturma yüzeylerine göre A (şekillere bkz) ayarlıdır. B yüzeylerine oturtulduğunda cihaz su terazisi olarak kullanılamaz.

3 Duvarlarda kullanımlar

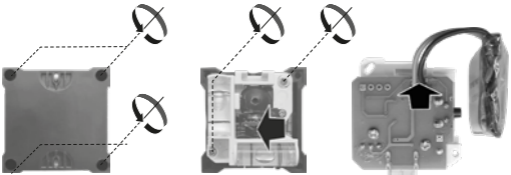
Yatay ve düşey düzleştirme için cihazı duvara yerleştiriniz. Sonrasında cihazı ibreler ile ayarlayınız.

4 Duvara sabitleme

1. Cihazı duvar üstüne yerleştiriniz.
2. Özel çivileri öngörülen deliklerden geçiriniz.



Aküyü çıkarma



LaserCube Green

Teknik özellikler Teknik değişiklik yapma hakkı saklıdır. 24W06

Hassasiyet	± 1 mm / m
Görülebilirlik (tipik)*	10 m
Lazer dalga boyu	515 nm
Lazer sınıfı	2 / < 1 mW (EN IEC 60825-1:2014/A11:2021)
Bağlantılar	USB Tip C
Güç beslemesi	Lityum-İyon pil takımı 3.7V / 0,7Ah
Kullanım süresi	yak. 7 saat
Çalıştırma şartları	0°C ... 40°C, hava nemi maks. 80% rH, yoğuşmasız, çalışma yükseklik maks. 4000 m normal sıfır üzeri
Saklama koşulları	-10°C ... 70°C, hava nemi maks. 85% rH
Ebatlar (G x Y x D)	44 x 37,5 x 44 mm
Ağırlığı	54 g (aküler dahil)

* maks. 300 lüks değerinde

AB ve UK Düzenlemeleri ve Atık Arıtma

Bu cihaz, AB ve UK dahilindeki serbest mal ticareti için geçerli olan tüm gerekli standartların istemlerini yerine getirmektedir.

Bu ürün, ekipmanları ve ambalajı da dahil, değerli hammaddelerin geri kazanılması için atık elektrikli ve elektronik ekipmanlar, piller ve ambalajlarla ilgili Avrupa ve BK yönetmeliklerine uygun olarak çevreye zarar vermeyecek şekilde geri dönüştürülmesi gereken elektrikli bir cihazdır. Elektronik cihazlar, piller ve ambalaj evsel atık mahiyetinde değildir. Tüketiciler kullanılmış pilleri ve aküleri resmi atık biriktirme merkezine, satış yerine veya teknik müşteri servisine ücretsiz olarak geri vermekle yasal olarak yükümlüdürler. Cihaz bertaraf edilmeden akü normal takımlarla tahrip edilmeden cihazdan çıkartılmalı ve ayrı olarak atık biriktirme merkezine verilmelidir. Pilin çıkartılmasıyla ilgili sorularınız varsa lütfen UMAREX-LASERLINER servis bölümüne başvurunuz. Lütfen belediyenizden ilgili atık bertaraf kurumları hakkında bilgi alınız ve atık toplama yerlerinin ilgili bertaraf ve emniyet uyarılarını dikkate alınız.

Diğer emniyet uyarıları ve ek direktifler için:

<https://packd.li/II/AOT/in>



Полностью прочтите инструкцию по эксплуатации, прилагаемый проспект „Информация о гарантии и дополнительные сведения“, а также последнюю информацию и указания, которые можно найти по ссылке на сайт, приведенной в конце этой инструкции. Соблюдать содержащиеся в этих документах указания. Данные документы следует сохранить и в случае передачи изделия передать новому пользователю.

Использование по назначению

Этот линейный лазер пригоден для нивелирования на полу и на стенах. Прибор можно нивелировать с помощью горизонтального и вертикального уровня и также использовать в качестве лазерного ватерпаса. С помощью специальных штифтов возможно крепление прибора на отделочной штукатурке, обоях, деревянных элементах и поверхностях, облицованных шпоном.

Общие указания по технике безопасности

- Прибор использовать только строго по назначению и в пределах условий, указанных в спецификации.
- Измерительные приборы и принадлежности к ним - не игрушка. Их следует хранить в недоступном для детей месте.
- Вносить в прибор любые изменения или модификации запрещено, в противном случае допуск и требования по технике безопасности утрачивают свою силу.
- Не подвергать прибор механическим нагрузкам, чрезмерным температурам, влажности или слишком сильным вибрациям.
- Запрещается работать с прибором в случае отказа одной или нескольких функций, при низком уровне заряда батареи, а также в случае повреждения корпуса.

Правила техники безопасности

Обращение с лазерами класса 2



Лазерное излучение!
Избегайте попадания луча в глаза!
Класс лазера 2
< 1 mW · 515 nm

IEC 60825-1:2014, EN 60825-1:2014/A11:2021
EN 50689-1:2021

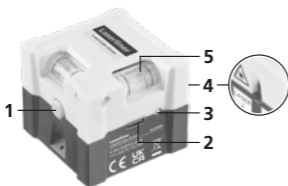
- Внимание: Запрещается направлять прямой или отраженный луч в глаза.
- Запрещается направлять лазерный луч на людей.
- Если лазерное излучение класса 2 попадает в глаза, необходимо закрыть глаза и немедленно убраться из зоны луча.

- Ни в коем случае не смотреть в лазерный луч при помощи оптических приборов (лупы, микроскопа, бинокля, ...).
- Не использовать лазер на уровне глаз (1,40 - 1,90 м).
- Во время работы лазерных устройств закрывать хорошо отражающие, зеркальные или глянцевые поверхности.
- В местах общего пользования по возможности ограничивать ход лучей с помощью ограждений и перегородок и размещать предупреждающие таблички в зоне действия лазерного излучения.

Правила техники безопасности

Обращение с электромагнитным излучением

- В измерительном приборе соблюдены нормы и предельные значения, установленные применительно к электромагнитной совместимости согласно директиве ЕС по ЭМС 2014/30/EU.
- Следует соблюдать действующие в конкретных местах ограничения по эксплуатации, например, запрет на использование в больницах, в самолетах, на автозаправках или рядом с людьми с кардиостимуляторами. В таких условиях существует возможность опасного воздействия или возникновения помех от и для электронных приборов.



- 1 Двухпозиционный выключатель
- 2 Подключение для зарядки
- 3 Индикация состояния зарядки
- 4 Окно выхода лазерного луча
- 5 Уровни

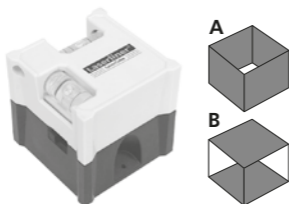
1 Обращение с литий-ионным аккумулятором

- Для зарядки разрешается использовать только входящий в комплект поставки зарядный кабель USB со стандартным блоком питания USB (5 В / \geq 1000 мА). При использовании не оригинального блока питания/зарядного устройства гарантия аннулируется.
- Блок питания/зарядное устройство использовать только внутри замкнутых помещений, не подвергать воздействию влаги или дождя, т.к. в противном случае существует опасность поражения электрическим током.
- Перед использованием прибора необходимо полностью зарядить аккумулятор.
- отсоединить блок питания/зарядное устройство к электросети и разъему, который находится в отделении для аккумулятора.
- Во время зарядки прибора светодиод горит красным светом. Если светодиод горит зеленым светом, значит процесс зарядки завершен.

– При слишком низком уровне заряда батареи лазерная линия мигает в течение 30 секунд, после чего прибор выключается.

2 Использование на полу

Установить прибор на пол и включить.



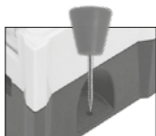
Уровни настроены только по четырем опорным поверхностям А (см. рисунок). При размещении на поверхностях В использовать прибор в качестве уровня нельзя.

3 Использование на стене

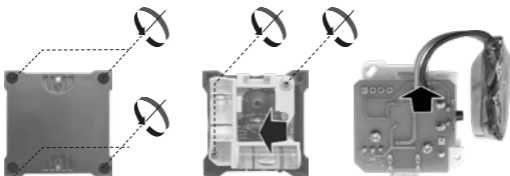
Для горизонтального и вертикального нивелирования разместить прибор на стене. Затем выставить прибор с помощью уровней.

4 Крепление на стене

1. Установить прибор на стену.
2. Вставить специальные штифты в предусмотренные для них отверстия.



Извлечение аккумулятора



Технические характеристики Изготовитель сохраняет за собой право на внесение технических изменений. 24W06

Точность	± 1 мм / м
Видимость (типичный)*	10 м
Длина волны лазера	515 нм
Класс лазеров	2 / < 1 мВт (EN IEC 60825-1:2014/A11:2021)
Порты	USB тип C
Источник питания	Литий-ионный аккумуляторный блок 3,7 В / 0,7 Ач
Срок работы элементов питания	ок. 7 ч.
Рабочие условия	0°C ... 40°C, влажность воздуха макс. 80% гН, без образования конденсата, рабочая высота не более 4000 м над уровнем моря
Условия хранения	-10°C ... 70°C, влажность воздуха макс. 85% гН
Размеры (Ш x В x Г)	44 x 37,5 x 44 мм
Вес	54 г (вкл. аккумуляторы)

* при max. 300 люкс

Предписания ЕС и Великобритании и утилизация

Прибор соответствует всем необходимым требованиям, регламентирующие свободный товарооборот на территории ЕС и Великобритании.

Данное изделие, включая комплектующие принадлежности и упаковку, является электрическим устройством, которое согласно директивам ЕС и Великобритании о старых электрических и электронных устройствах, элементах питания, аккумуляторах и упаковочных материалах должно быть передано на утилизацию экологически безопасным способом с целью получения ценного сырья. Электрические приборы, батарейки и упаковка не относятся к бытовым отходам. Потребители по закону обязаны бесплатно сдавать использованные батарейки и аккумуляторы в специализированные общественные пункты сбора отходов, либо по месту продажи или в службу технической поддержки. Извлеките аккумулятор с помощью обычных инструментов, не разрушая его, и сдайте в отдельный пункт сбора, прежде чем отправите прибор на утилизацию. По всем вопросам об извлечении батареек обращайтесь в сервисный отдел UMAREX-LASERLINER. Информацию о пунктах сбора и утилизации отходов можно получить в администрации по месту жительства. Соблюдайте инструкции по утилизации и правила техники безопасности в пунктах приёма отходов.

Другие правила техники безопасности и дополнительные инструкции см. по адресу:

<https://packd.li/II/AOT/in>

Уважно прочитайте інструкцію з експлуатації та брошуру «Інформація про гарантії та додаткові відомості», яка додається, та ознайомтесь з актуальними даними та рекомендаціями за посиланням в кінці цієї інструкції. Дотримуйтесь настанов, що в них містяться. Ці документи слід зберегти та передати разом з виробом наступному користувачеві.

Використання за призначенням

Цей лінійний лазер придатний для нівелювання підлоги і стін. За допомогою вертикального і горизонтального нівеліра можна виставити прилад і використовувати його як лазерний рівень. Пристрій можна кріпити спеціальними штифтами на чистовій штукатурці, шпалерах, деревині й поверхням, облицьованих шпоном.

Загальні вказівки по безпеці

- Використовуйте прилад виключно за призначеннями в межах заявлених технічних характеристик.
- Вимірювальні прилади і приладдя до них — не дитяча іграшка. Зберігати у недосяжному для дітей місці.
- Переробки та зміни конструкції приладу не дозволяються, інакше анулюються допуск до експлуатації та свідоцтво про безпечність.
- Не наражайте прилад на механічне навантаження, екстремальну температуру, вологість або сильні вібрації.
- Забороняється експлуатація приладу у разі відмови однієї чи кількох функцій або при низькому рівні заряду акумулятора, а також пошкодженні корпусу.

Вказівки з техніки безпеки

Поводження з лазерами класу 2



Лазерне випромінювання!
Не спрямовувати погляд на промінь!
Лазер класу 2
< 1 mW · 515 nm

IEC 60825-1:2014, EN 60825-1:2014/A11:2021
EN 50689-1:2021

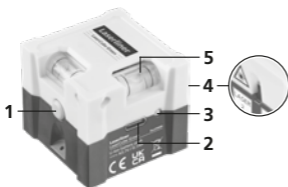
- Увага: Не дивитися на прямий чи відбитий промінь.
- Не наводити лазерний промінь на людей.
- Якщо лазерне випромінювання класу 2 потрапить в око, щільно закрити очі та негайно відвести голову від променя.
- Забороняється дивитися на лазерний промінь або його дзеркальне відображення через будь-які оптичні прилади (лупу, мікроскоп, бінокль тощо).

- Під час використання приладу лазерний промінь не повинен знаходитися на рівні очей (1,40 - 1,90 м).
- Поверхні, які добре відбивають світло, дзеркальні або блискучі поверхні повинні затулятися під час експлуатації лазерних пристроїв.
- Під час проведення робіт поблизу автомобільних доріг загального користування на шляху проходження лазерного променя бажано встановити огорожі та переносні щити, а зону дії лазерного променя позначити попереджувальними знаками.

Вказівки з техніки безпеки

Поводження з джерелами електромагнітного випромінювання

- Вимірювальний прилад відповідає вимогам і обмеженням щодо електромагнітної сумісності згідно директиви ЄС 2014/30/EU.
- Необхідно дотримуватися локальних експлуатаційних обмежень, наприклад, в лікарнях, літаках, на заправних станціях або поруч з людьми з електрокардіостимулятором. Існує можливість негативного впливу або порушення роботи електронних пристроїв / через електронні пристрої.



- 1 Кнопка ввімкнення/вимкнення
- 2 Підключення для зарядки
- 3 Індикація рівня заряду
- 4 Отвір для виходу лазерного
- 5 Нівелювання

1 Поводження з літій-іонним акумулятором

- Акумулятор можна заряджати лише за допомогою зарядного кабелю USB, що входить до комплекту поставки, з використанням стандартного блоку живлення USB (5 В / \geq 1000 мА). Використання інших пристроїв призведе до анулювання гарантії.
- Пристрій, який має опції живлення від мережі або акумуляторних батарей, призначено для використання у приміщенні за умови відсутності вологи або дощу, інакше виникає ризик ураження електричним струмом.
- Перед використанням пристрою необхідно повністю зарядити акумулятор.
- Штекер мережевого адаптера або зарядного пристрою вставити в роз'єм, який знаходиться в акумуляторному відсіку приладу, та підключити до електромережі.
- Коли пристрій заряджається, світлодіод світиться червоним світлом. Якщо процес зарядки завершений, світлодіод світиться зеленим світлом.
- При низькому рівні заряду акумулятора лазерна лінія блимає на протязі 30 секунд, потім прилад вимикається.

2 Застосування на підлозі

Поставте пристрій на підлогу та увімкніть його.



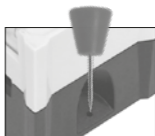
Нівеліри відрегульовані тільки на чотирьох опорних поверхнях А (див. малюнок). У разі встановлення на поверхню В пристрій не можна буде використовувати як ватерпас.

3 Застосування на стіні

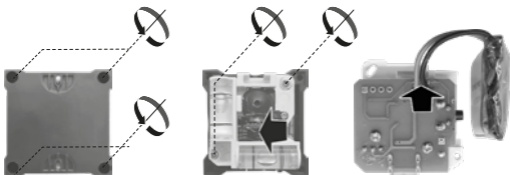
Для вирівнювання горизонтальних та вертикальних ліній установіть пристрій на стіну. Відрегулюйте пристрій за допомогою нівелірів.

4 Кріплення на стіні

1. Прикласти прилад до стіни.
2. Вставити крізь передбачені отвори спеціальні штифти.



Демонтаж акумулятора



Технічні дані Право на технічні зміни збережене. 24W06

Точність	± 1 мм / м
Видимість (типово)*	10 м
Довжина хвиль лазера	515 нм
Клас лазера	2 / < 1 мВт (EN IEC 60825-1:2014/A11:2021)
Роз'єми	USB тип C
Живлення	Літій-іонний акумуляторний блок 3,7 В / 0,7 Аг
Термін експлуатації	близько 7 годин
Режим роботи	0°C ... 40°C, вологість повітря max. 80% rH, без конденсації, робоча висота max. 4000 м над рівнем моря (нормальний нуль)
Умови зберігання	-10°C ... 70°C, вологість повітря max. 85% rH
Габаритні розміри (Ш x В x Г)	44 x 37,5 x 44 мм
Маса	54 г (включно з акумуляторами)

* при max. 300 лк

Приписи ЄС та Великобританії та утилізація

Цей пристрій відповідає всім необхідним нормам, які регламентують вільний товарообіг на території ЄС та Великої Британії.

Цей виріб, включаючи комплектуючі та упаковку, є електричним пристроєм, який згідно з директивами ЄС та Великобританії про старі електричні та електронні пристрої, елементи живлення, акумулятори та пакувальні матеріали повинен бути передано на утилізацію екологічно безпечним способом з метою отримання цінної сировини. Електроприлади, батарейки і упаковку не можна утилізувати разом з побутовим сміттям. Закон зобов'язує споживачів безкоштовно здавати використані елементи живлення та акумуляторні батареї в громадські пункти збору, торгові точки або службу технічної підтримки. Акумулятор необхідно вийняти з приладу, не руйнуючи його, за допомогою стандартних інструментів і відправити в окремий пункт збору, перш ніж повернути прилад для утилізації. Якщо у вас виникли питання щодо виймання елемента живлення, зверніться до служби підтримки UMAREX-LASERLINER. Щоб отримати інформацію про відповідні пункти утилізації, звертайтеся до свого муніципалітету і дотримуйтесь відповідних інструкцій з утилізації та техніки безпеки в пунктах збору відходів.

Детальні вказівки щодо безпеки й додаткова інформація на сайті:
<https://packd.li/II/AOT/in>

! Kompletně si přečtěte návod k obsluze, přiložený sešit „Pokyny pro záruku a dodatečné pokyny“, aktuální informace a upozornění v internetovém odkazu na konci tohoto návodu. Postupujte podle zde uvedených instrukcí. Tato dokumentace se musí uschovat a v případě předání produktu třetí osobě předat zároveň s produktem.

Používání v souladu s určením

Tento čárový laser je vhodný k provádění vyrovnávacích prací na podlaze a stěně. Zařízení lze vyrovnat pomocí vertikální a horizontální libely a používat i jako laserovou vodováhu. Pomocí speciálních kolíků se dá připevnit na jemné omítky, tapety, dřevo a dýhované povrchy.

Všeobecné bezpečnostní pokyny

- Používejte přístroj výhradně k určenému účelu použití v rámci daných specifikací.
- Měřicí přístroje a příslušenství nejsou hračkou pro děti. Uchovávejte tyto přístroje před dětmi.
- Nejsou dovolené přestavby nebo změny na přístroji, v takovém případě by zaniklo schválení přístroje a jeho bezpečnostní specifikace.
- Nevystavujte přístroj žádnému mechanickému zatížení, extrémním teplotám, vlhkosti nebo silným vibracím.
- Přístroj se nesmí dále používat, pokud dojde k výpadku jedné nebo několika funkcí, pokud je baterie slabě nabitá nebo je poškozený kryt.

Bezpečnostní pokyny

Zacházení s laserem třídy 2



Laserové záření!
Nedívejte se do paprsku!
Laser třídy 2
< 1 mW · 515 nm

IEC 60825-1:2014, EN 60825-1:2014/A11:2021
EN 50689-1:2021

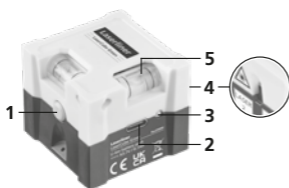
- Pozor: Nedívejte se do přímého nebo odraženého paprsku.
- Nemiřte laserovým paprskem na lidi.
- Pokud laserové záření třídy 2 zasáhne oči, je nutné vědomě zavřít oči a ihned hlavu odvrátit od paprsku.

- Nikdy nesledujte laserový paprsek ani jeho odrazy optickými přístroji (lupou, mikroskopem, dalekohledem, ...).
- Nepoužívejte laser ve výšce očí (1,40 ... 1,90 m).
- Během provozu laserových zařízení se musí zakrýt hodně reflexní, zrcadlicí nebo lesklé plochy.
- Ve veřejných provozních prostorách pokud možno omezte dráhu paprsku zábranami a dělicími stěnami a označte laserovou oblast výstražnými štítky.

Bezpečnostní pokyny

Zacházení s elektromagnetickým zářením

- Měřicí přístroj dodržuje předpisy a mezní hodnoty pro elektromagnetickou kompatibilitu podle směrnice EMC 2014/30/EU.
- Je třeba dodržovat místní omezení, např. v nemocnicích, letadlech, čerpacích stanicích nebo v blízkosti osob s kardiostimulátory. Existuje možnost nebezpečného ovlivnění nebo poruchy elektronických přístrojů.



- 1 Vypínač s funkcí ZAP/VYP
- 2 Připojení k nabíjení
- 3 Indikátor stavu nabití
- 4 Okno pro výstup laserového paprsku
- 5 Libely

1 Manipulace s Li-Ion akumulátorem

- Baterie se může nabíjet jen pomocí přiloženého nabíjecího kabelu USB na běžně dostupném standardním napájecím zdroji USB (5 V / \geq 1000 mA). Pokud použijete nesprávný síťový zdroj / nabíječku, zaniká nárok na záruku.
- Síťový zdroj/nabíječku používejte jen v uzavřených prostorech, nevystavujte je vlhkosti ani dešti, protože jinak hrozí nebezpečí zásahu elektrickým proudem.
- Před použitím zařízení úplně nabijte akumulátor.
- Napájecí zdroj/nabíječku zapojte do sítě a připojovací zásuvky akupacku zařízení.
- Zatímco se zařízení nabíjí, LED svítí červeně. Proces nabíjení je ukončený, jakmile se dioda rozsvítí zeleně.
- Pokud je úroveň nabití baterie velmi nízká, laserová čára bude blikat po dobu 30 sekund, než se zařízení vypne.

2 Použití na zemi

Postavte přístroj na zem a zapněte jej.



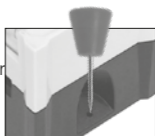
Libely jsou nyní seřizeny ke čtyřem styčným plochám A (viz obrázek). Při dosednutí na plochy B nelze přístroj použít jako vodováhu.

3 Použití na stěně

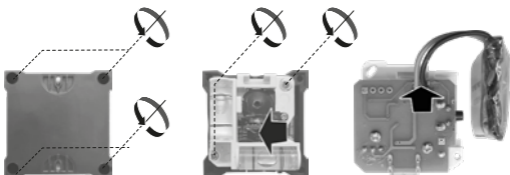
Pro horizontální a vertikální nivelaci dejte přístroj na stěnu. Potom přístroj pomocí libel vyrovnejte.

4 Připevnění na stěnu

1. Umístěte přístroj na stěnu.
2. Speciální kolíčky prostrčte určenými otvory.



Vyjmutí akumulátorů



Technické parametry Technické změny vyhrazeny. 24W06

Přesnost	± 1 mm / m
Viditelnost (typicky)*	10 m
Vlnová délka laserového paprsku	515 nm
Třída laseru	2 / < 1 mW (EN IEC 60825-1:2014/A11:2021)
Přípojky	USB typ C
Napájení	Li-Ion akumulátor 3,7V / 0,7Ah
Provozní doba	cca 7 hod.
Pracovní podmínky	0°C ... 40°C, vlhkost vzduchu max. 80% rH, nekondenzující, pracovní výška max. 4000 m n.m (normální nulový bod)
Skladovací podmínky	-10°C ... 70°C, vlhkost vzduchu max. 85% rH
Rozměry (Š x V x H)	44 x 37,5 x 44 mm
Hmotnost	54 g (včetně akumulátorů)

* při max. 300 lx

Ustanovení EU a UK a likvidace

Přístroj splňuje všechny potřebné normy pro volný pohyb zboží v rámci EU a UK.

Tento výrobek, včetně příslušenství a obalu, je elektrický spotřebič, který podle evropských a britských směrnic o odpadních elektrických a elektronických zařízeních, bateriích a obalech musí být recyklován způsobem šetrným k životnímu prostředí, aby se znovu získaly cenné suroviny. Elektrické spotřebiče, baterie a obaly nepatří do domovního odpadu. Spotřebitelé jsou ze zákona povinni bezplatně odevzdat použité baterie a akumulátory na veřejném sběrném místě, v prodejně nebo v technickém servisu pro zákazníky. Dobíjecí baterie musí být ze zařízení vyjmuta standardním komerčním nástrojem nedestruktivním způsobem a před odevzdáním zařízení k likvidaci odeslána k oddělenému sběru. V případě jakýchkoli dotazů ohledně vyjmutí baterie se obraťte na servisní oddělení společnosti UMAREX-LASERLINER. Na vašem obecním úřadu se informujte o příslušných zařízeních pro likvidaci odpadu a dodržujte příslušné pokyny týkající se likvidace a bezpečnosti na sběrných místech.

Další bezpečnostní a dodatkové pokyny najdete na:

<https://packd.li/II/AOT/in>

! Lugege käsitusjuhend, kaasasolev vihik „Garantii- ja lisajuhised“ ja aktuaalne informatsioon ning juhised käesoleva juhendi lõpus esitatud interneti-lingil täielikult läbi. Järgige neis sisalduvaid juhiseid. Käesolevad dokumendid tuleb hoida alles ja anda toote edasiandmisel kaasa.

Sihtotstarbeline kasutamine

See joonlaser sobib joondamistöökdeks põrandal ja seinal. Vertikaal- ja horisontaallibelliga saab seadet välja joondada ka see on kasutatav ka laservesiloodina. Spetsiaaltihvtidega võib kinnitamine toimuda peenkrohvile, tapeetidele, puidule ja vineerpindadele.

Üldised ohutusjuhised

- Kasutage seadet eranditult spetsifikatsioonide piires vastavalt selle kasutusotstarbele.
- Mõõteseadmete ja tarvikute puhul pole tegemist lastele mõeldud mänguasjadega. Hoidke lastele kättesaamatult.
- Ümberehitused või muudatused pole seadmel lubatud, seejuures kaotavad luba ning ohutusspetsifikatsioon kehtivuse.
- Ärge laske seadmele mõjuda mehaanilist koormust, ülikõrgeid temperatuure, niiskust ega tugevat vibratsiooni.
- Seadet ei tohi enam kasutada, kui üks või mitu funktsiooni on rivist välja langenud või patarei laetustase on nõrk ning samuti korpuse kahjustuste korral.

Ohutusjuhised

Ümberkäimine klassi 2 laseritega



Laserkiirgus!
Mitte vaadata laserikiirt!
Laserklass 2
< 1 mW · 515 nm

IEC 60825-1:2014, EN 60825-1:2014/A11:2021
EN 50689-1:2021

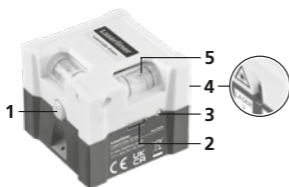
- Tähelepanu: Ärge vaadake otsesesse või peegelduvasse kiirde.
- Ärge suunake laserikiirt inimeste peale.
- Kui klassi 2 laserikiirgus satub silma, siis tuleb silmad teadlikult sulgeda ja pea kohe kiire eest ära liigutada.
- Ärge vaadelda laserikiirt ega reflektsoone kunagi optiliste seadmetega (luup, mikroskoop, pikksilm, ...).

- Ärge kasutage laserit silmade kõrgusel (1,40 ... 1,90 m).
- Hästi reflekteerivad, peegeldavad või läikivad pinnad tuleb laserseadiste käitamise ajal kinni katta.
- Piirake avalikes liikluspiirkondades kiirte teekonda võimaluse korral tõkete ja seadistavate seintega ning tähistage laseri piirkond hoiatussiltidega.

Ohutusjuhised

Elektromagnetilise kiirgusega ümber käimine

- Mõõteseadet täidab elektromagnetiline ühilduvuse eeskirju ja piirväärtusi vastavalt EMC direktiivile 2014/30/EL.
- Järgida tuleb kohalikke käituspiiranguid, näiteks haiglates, lennujaamades, tanklates või südamerütmuritega inimeste läheduses. Valitseb ohtliku mõjutamise või häirimise võimalus elektrooniliste seadmete poolt ja kaudu.



- 1 SISSE/VÄLJA lüliti
- 2 Laadimisühendus
- 3 Aku laetuse näidik
- 4 Laserkiire aken
- 5 Libellid

1 Liitiumioonaku käsitlemine

- Akut tohib laadida ainult tarnekomplekti kuuluva USB-laadimiskaabliga kaubanduses saadaval oleva standardse USB-võrguplokiga (5 V / \geq 1000 mA). Vale võrguseadme/laadija kasutamisel kaotab garantii kehtivuse.
- Kasutage võrgu-/laadimisseadet ainult suletud ruumis, sellesse ei või sattuda niiskust ega vihma, kuna vastasel korral võib tekkida elektrilöögioht.
- Enne seadme kasutamist laadige seadme aku täielikult täis.
- Ühendage võrgu-/laadimisseade vooluvõrguga ja seadme akupaki ühenduspesaga.
- Seadme laadimise ajal põleb LED punaselt. Laadimistoiming on lõppenud, kui LED põleb roheliselt.
- Kui aku laetustase on väga madal, vilgub laserjoon enne seadme väljalülitumist 30 sekundit.

2 Rakendused pörandal

Pange seade pörandale ja lülitage sisse.



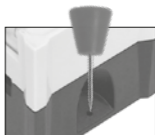
Libellid on häälestatud ainult nelja toetuspinna A suhtes (vt joonist). Pindadele B toetamise korral ei saa seadet vesiloodina kasutada.

3 Rakendused seinal

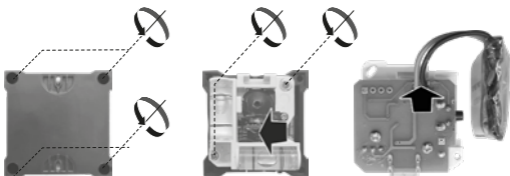
Pange seade horisontaalseks ja vertikaalseks nivelleerimiseks seinal. Seejärel joondage seade libellide abil välja.

4 Kinnitamine seina külge

1. Pange seade vastu seina.
2. Pistke spetsiaaltihvtid läbi ettenähtud avade.



Aku eemaldamine



Tehnilised andmed

Õigus tehnilisteks muudatusteks reserveeritud. 24W06

Täpsus	± 1 mm / m
Nähtavus (tüüpiline)*	10 m
Laserkiire lainepikkus	515 nm
Joonlaseri laseriklass	2 / < 1 mW (EN IEC 60825-1:2014/A11:2021)
Toitepinge	Li-ioon akupakk 3.7V / 0,7Ah
Ühendused	USB tüüp C
Tööiga	u 7 tundi
Tööttingimused	0°C ... 40°C, õhuniiskus max 80% rH, mittekondenseeruv, töökõrgus max 4000 m üle NN (normaalnull)
Ladustamistingimused	-10°C ... 70°C, õhuniiskus max 85% rH
Mõõtmed (L x K x S)	44 x 37,5 x 44 mm
Kaal	54 g (koos akudega)

* max 300 lx juures

ELi ja UK nõuded ja utiliseerimine

Seade täidab kõik nõutavad normid vabaks kaubavahetuseks ELi ja UK piires.

See toode, kaasa arvatud tarvikud ja pakend, on elektriseade, mis tuleb väärtuslike toorainete tagasisaamiseks suunata Euroopa ja UK kasutatud elektri- ja elektroonikaseadmete, akude ja pakendite direktiividele keskkonnasõbralikku taaskasutusse. Elektriseadmed, patareid ja pakend ei kuulu olmeprügi hulka. Tarbijad on kohustatud andma kasutatud patareid ja akud tasuta avalikku kogumiskohta, müügipunkti või tehnilisse klienditeenindusse. Aku tuleb kaubanduses saadaval olevate tööriistadega seadmest eemaldada ning suunata enne seadme jäätmekäitluse tagasi andmist eraldi kogumisse. Kui teil on patarei eemaldamise kohta küsimusi, siis pöörduge UMAREX-LASERLINERi klienditeeninduse poole. Palun võtke ühendust oma asukohajärgse omavalitsusega, et saada teavet sobivate jäätmejaamade kohta ning järgige vastavaid jäätmekäitlus- ja ohutusjuhiseid kogumispunktides.

Edasised ohutus- ja lisajuhised aadressil:

<https://packd.li/II/AOT/in>



Citiți integral instrucțiunile de exploatare, caietul însoțitor „Indicații privind garanția și indicații suplimentare” precum și informațiile actuale și indicațiile apăsând link-ul de internet de la capătul acestor instrucțiuni. Urmați indicațiile din cuprins. Aceste documentații trebuie păstrate și predate mai departe la înstrăinarea produsului.

Utilizarea conformă cu destinația

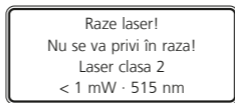
Acest aparat laser luminos este adecvat pentru lucrări de aliniere pe pardoseală și la perete. Prin intermediul nivelei verticale și orizontale aparatul se poate alinia în ambele planuri și se poate utiliza și ca nivelă laser. Cu știfturile speciale se poate realiza fixarea la tencuieli fine, tapet, lemn și suprafețe furniruite.

Indicații generale de siguranță

- Utilizați aparatul exclusiv conform destinației sale de utilizare cu respectarea specificațiilor.
- Aparatele de măsură și accesoriile nu constituie o jucărie. A nu se lăsa la îndemâna copiilor.
- Reconstruirea sau modificarea aparatului nu este admisă, astfel se anulează autorizația și specificațiile de siguranță.
- Nu expuneți aparatul la solicitări mecanice, temperaturi ridicate, umiditate sau vibrații puternice.
- Aparatul nu mai are voie să fie utilizat atunci când una sau mai multe dintre funcțiile acestuia s-au defectat sau nivelul de încărcare a bateriilor este redus, precum și dacă este deteriorată carcasa.

Indicații de siguranță

Manipularea cu lasere clasa a 2-a



IEC 60825-1:2014, EN 60825-1:2014/A11:2021
EN 50689-1:2021

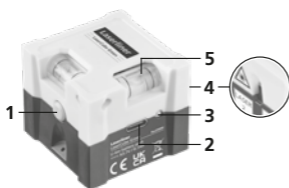
- Atenție: Nu priviți direct sau în raza reflectată.
- Nu îndreptați raza laser spre persoane.
- Dacă raza laser clasa 2 intră în ochi, aceștia trebuie închiși conștient și capul trebuie îndepărtat imediat din dreptul razei.
- Nu priviți niciodată în raza laser sau reflecția acesteia cu instrumente optice (lupă, microscop, binoclu, ...).

- Nu utilizați laserul la înălțimea ochilor (1,40 ... 1,90 m).
- Suprafețele care reflectă bine, care oglindesc sau lucioase trebuie acoperite în timpul exploatării dispozitivelor laser.
- În domeniile de trafic public limitați calea razei pe cât posibil cu ajutorul limitărilor de acces și pereți mobili și marcați zona laser cu indicatoare de avertizare.

Indicații de siguranță

Manipularea cu razele electromagnetice

- Aparatul de măsură respectă reglementările și valorile limită pentru compatibilitatea electromagnetică conform directivei EMV 2014/30/UE.
- Trebuie respectate limitările locale de funcționare de ex. în spitale, în aeroporturi, la benzinării, sau în apropierea persoanelor cu stimuloare cardiace. Există posibilitatea unei influențe periculoase sau a unei perturbații de la și din cauza aparatelor electrice.



- 1 Întrerupător
PORNIRE / OPRIRE
- 2 Conexiune de încărcare
- 3 Indicare stare de încărcare
- 4 Geam rază laser
- 5 Nivelă

1 Manipularea acumulatorului litiu-ion

- Acumulatorul poate fi încărcat numai cu ajutorul cablului de încărcare USB inclus, de la o unitate de alimentare USB standard disponibilă în comerț (5V / \geq 1000mA). Atunci când este utilizat/ă un/o sursă/încărcător eronat, garanția se anulează.
- Utilizați sursa/încărcătorul numai în spații interioare, închise, nu-l expuneți la umiditate sau în ploaie, în caz contrar există riscul de electrocutare.
- Înaintea utilizării aparatului încărcați complet acumulatorul.
- Conectați sursa/încărcătorul la rețeaua de curent și mufa de conectare a aparatului la pachetul de acumulatori.
- În timpul încărcării aparatului LED-ul este roșu. Procesul de încărcare este încheiat atunci când ledul luminează verde.
- Dacă starea de încărcare a acumulatorului este la un nivel foarte scăzut, linia laserului se aprinde intermitent timp de 30 de secunde înainte ca dispozitivul să se oprească.

2 Utilizarea la pardoseală

Aparatul se așează pe pardoseală și se pornește.



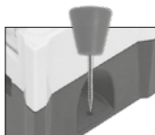
Nivelele sunt ajustate numai la cele patru suprafețe de suport A (vezi imaginea). La așezarea pe suprafețele B aparatul nu se poate utiliza ca nivelă.

3 Utilizarea la perete

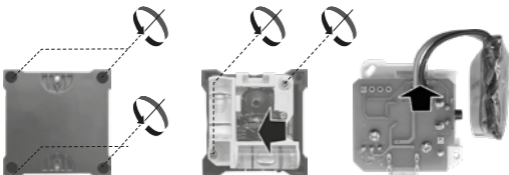
Pentru nivelarea pe orizontală și verticală aparatul se așează la perete. La final aparatul se aliniază cu ajutorul nivelei.

4 Fixare la perete

1. Aparatul se așează pe perete.
2. Știfturile speciale se introduc prin găurile special prevăzute.



Demontare acumulator



Прочетете изцяло ръководството за експлоатация, приложената брошура „Гаранционни и допълнителни инструкции“, както и актуалната информация и указанията в препратката към интернет в края на това ръководство. Следвайте съдържащите се в тях инструкции. Тези документи трябва да се съхраняват и да съпровождат продукта при предаването му на други.

Употреба по предназначение

Този линеен лазер е подходящ за нивелиране на пода и стената. Уредът може да се подравни с помощта на вертикални и хоризонтални либели и може да се използва и като лазерен нивелир. Специалните щифтове могат да се използват за закрепване към фина мазилка, тапети, дърво и фурнировани повърхности.

Общи инструкции за безопасност

- Използвайте уреда единствено съгласно предназначението за употреба в рамките на спецификациите.
- Измервателните уреди и принадлежностите не са играчки за деца. Да се съхраняват на място, недостъпно за деца.
- Не се допускат модификации и изменения на уреда. Това ще доведе до невалидност на разрешителното и спецификацията за безопасност.
- Не излагайте уреда на механично натоварване, екстремни температури, влага или прекалено високи вибрации.
- Уредът не трябва да се използва повече, ако бъдат нарушени една или повече функции, ако зарядът на батерията е нисък или ако корпусът е повреден.

Инструкции за безопасност

Работа с лазери от клас 2



Лазерно лъчение!
Не гледайте срещу лазерния лъч!
Лазер клас 2
< 1 mW · 515 nm

IEC 60825-1:2014, EN 60825-1:2014/A11:2021
EN 50689-1:2021

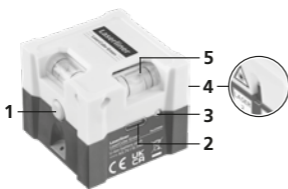
- Внимание: Не гледайте в директния или отразения лъч.
- Не насочвайте лазерния лъч към хора.
- Ако лазерно лъчение от клас 2 попадне в окото, очите трябва съзнателно да се затворят и главата веднага да се премести настрана от лъча.

- Никога не гледайте лазерния лъч или неговото отражение с оптични прибори (лупа, микроскоп, далекоглед, ...).
- Не използвайте лазера на нивото на очите (1,40 ... 1,90 м).
- По време на работа с лазерни устройства силно отразяващите, огледалните или гланцовите повърхности трябва да се покриват.
- На места с обществен трафик по възможност ограничавайте пътя на лъча чрез капаци или преносими стени и обозначете зоната на лазера с предупредителни табели.

Инструкции за безопасност

Работа с електромагнитно лъчение

- Измервателният уред спазва предписанията и граничните стойности за електромагнитната съвместимост съгласно Директива 2014/30/ЕС относно електромагнитната съвместимост.
- Трябва да се спазват локалните ограничения в работата, като напр. в болници, в самолети, на бензиностанции или в близост до лица с пейсмейкъри. Съществува възможност за опасно влияние или смущение от електронни уреди.



- 1 Превключвател ВКЛ/ИЗКЛ
- 2 Връзка за зареждане
- 3 Индикация на състоянието на зареждане
- 4 Изходен прозорец на лазера
- 5 Либели

1 Боравене с литиево-йонната зарядна батерия

- Акумулаторната батерия може да се зарежда само с доставения USB кабел на стандартен USB захранващ адаптер (5 V/≥ 1000 mA). Използването на неправилен захранващ блок зарядно устройство анулира гаранцията.
- Използвайте захранващия блок/ зарядното устройство само в затворени помещения, не го излагайте на влага или дъжд, тъй като в противен случай съществува опасност от електрически удар.
- Преди да използвате уреда, заредете изцяло акумулаторната батерия на уреда.
- Свържете захранващия блок/зарядното устройство с електрозахранването и съединителната букса на акумулаторната батерия на уреда.
- Докато се зарежда уредът, светодиодът свети в червено. Когато светодиодът светне в зелено, зареждането е приключило.
- Ако нивото на заряда на акумулаторната батерия стане много ниско, лазерната линия ще започне да мига в продължение на 30 секунди, след това уредът се изключва.

2 Приложения върху пода

Поставете уреда върху пода и го включете.



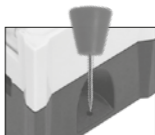
Сега либелите са юстирани само спрямо четирите подложни площи A (вижте фигурата). При опиране върху повърхностите B уредът не може да се използва като нивелир.

3 Приложения върху стената

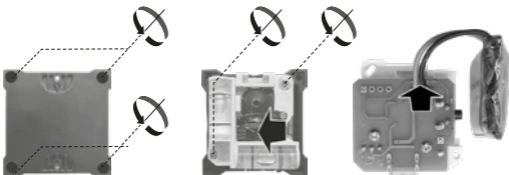
За хоризонтално и вертикално нивелиране поставете уреда на стената. След това подравнете уреда с помощта на либелите.

4 Закрепване към стената

1. Поставете уреда на стената.
2. Пъхнете специалните щифтове през предвидените отвори.



Изваждане на акумулаторната батерия



Технически характеристики

Запазва се правото за технически изменения. 24W06

Точност	± 1 mm / m
Видимост (типично)*	10 m
Дължина на вълната на лазера	515 nm
Клас на лазера	2 / < 1 mW (EN IEC 60825-1:2014/A11:2021)
Изводи	USB тип C
Електрозахранване	Комплект литиевойонни батерии 3,7 V / 0,7 Ah
продължителност на работа	около 7 часа
Условия на работа	0°C ... 40°C, относителна влажност на въздуха макс. 80%, без наличие на конденз, работна височина макс. 4000 m над морското равнище
Условия за съхранение	-10°C ... 70°C, относителна влажност на въздуха макс. 85%
Размери (Ш x В x Д)	44 x 37,5 x 44 mm
Тегло	54 g (вкл. акумулаторни батерии)

* при макс. 300 Lux

Разпоредби на ЕС и Обединеното кралство и изхвърляне

Уредът отговаря на всички необходими стандарти за свободно движение на стоки в рамките на ЕС и Обединеното кралство.

Този продукт, включително принадлежностите и опаковката, е електрически уред, който трябва да се рециклира по безопасен за природата начин, в съответствие с европейските и британските директиви за отпадъците от електрическо и електронно оборудване, батерии и опаковки за извличане на ценни суровини. Не изхвърляйте електрически уреди, батерии и опаковки при домакинските отпадъци. Потребителите са законово задължени да предават използваните батерии и акумулатори безплатно в обществен пункт за събиране на отпадъци, пункт за продажба или техническа служба за клиенти. Акумулаторната батерия трябва да се извади от уреда, като се използва наличен в търговската мрежа инструмент, без да се разрушава, и да се изпрати за разделно събиране, преди да се върне уредът за изхвърляне като отпадък. Ако имате въпроси относно изваждането на батерията, моля, свържете се със сервизния отдел на UMAREX-LASERLINER. Моля, свържете се с Вашата община, за да се информирате за подходящите съоръжения за изхвърляне на отпадъци и следвайте съответните инструкции за изхвърляне и безопасност в пунктовете за събиране на отпадъци.

Още инструкции за безопасност и допълнителни указания ще намерите на адрес: <https://packd.li/ll/AOT/in>

Διαβάστε προσεκτικά τις οδηγίες χρήσης, το συνημμένο τεύχος „Εγγύηση και πρόσθετες υποδείξεις“ καθώς και τις τρέχουσες πληροφορίες και υποδείξεις στον σύνδεσμο διαδικτύου στο τέλος αυτών των οδηγιών. Τηρείτε τις αναφερόμενες οδηγίες. Αυτά τα έγγραφα θα πρέπει να φυλάσσονται και να παραδίδονται μαζί με το προϊόν στον επόμενο χρήστη.

Ενδειγμένη χρήση

Αυτό το λέιζερ γραμμών είναι κατάλληλο για εργασίες ευθυγράμμισης στο δάπεδο και στον τοίχο. Η συσκευή μπορεί να ευθυγραμμιστεί μέσω κάθετης και οριζόντιας αεροστάθμης και μπορεί να χρησιμοποιείται και ως αλφάδι λέιζερ. Με τους ειδικούς πείρους είναι δυνατή η στερέωση σε στοκαρισμένες επιφάνειες, ταπετσαρίες, ξύλο και επιφάνειες επενδυμένες με καπλαμά.

Γενικές υποδείξεις ασφαλείας

- Χρησιμοποιείτε τη συσκευή αποκλειστικά σύμφωνα με τον σκοπό χρήσης εντός των προδιαγραφών.
- Οι συσκευές και ο εξοπλισμός δεν είναι παιχνίδι. Να φυλάσσεται μακριά από παιδιά.
- Προσθήκες ή τροποποιήσεις στη συσκευή δεν επιτρέπονται. Στις περιπτώσεις αυτές ακυρώνονται οι άδεια και οι προδιαγραφές ασφαλείας.
- Μην εκθέτετε τη συσκευή σε μηχανική καταπόνηση, πολύ υψηλές θερμοκρασίες, υγρασία ή έντονους κραδασμούς.
- Η συσκευή δεν επιτρέπεται να χρησιμοποιείται πλέον, εφόσον υπάρξει βλάβη σε μία ή περισσότερες λειτουργίες ή εξασθενήσει η μπαταρία, καθώς και σε ζημιά του περιβλήματος.

Υποδείξεις ασφαλείας

Χρήση λέιζερ της κλάσης 2



Ακτινοβολία λέιζερ,
Μην κοιτάτε απευθείας στην ακτίνα!
Κατηγορία Λείζερ 2
< 1 mW · 515 nm

IEC 60825-1:2014, EN 60825-1:2014/A11:2021
EN 50689-1:2021

- Προσοχή: Μην κοιτάτε κατευθείαν στην ακτίνα ή στην αντανάκλασή της.
- Μην στρέψετε την ακτίνα του λέιζερ σε άτομα.
- Σε περίπτωση πρόσπτωσης ακτίνας λέιζερ κατηγορίας 2 στο μάτι,

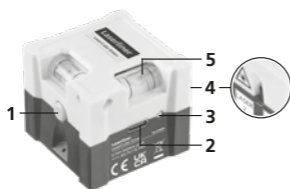
κλείστε τα μάτια σας και μετακινήστε το κεφάλι αμέσως μακριά από την ακτίνα.

- Ποτέ μην κοιτάτε την ακτίνα λέιζερ ή τις αντανakλάσεις με οπτικές συσκευές (φακός, μικροσκόπιο, κιάλια, ...).
- Μη χρησιμοποιείτε το λέιζερ στο ύψος των ματιών (1,40 ... 1,90 m).
- Επιφάνειες που καθρεφτίζουν και είναι γυαλιστερές πρέπει να καλύπτονται κατά τη διάρκεια της λειτουργίας διατάξεων λέιζερ.
- Περιορίζετε σε δημόσιους χώρους κυκλοφορίας τις ακτίνες λέιζερ με φράκτες και τοίχους και τοποθετείτε προειδοποιητικές πινακίδες.

Υποδείξεις ασφαλείας

Αντιμετώπιση της ηλεκτρομαγνητικής ακτινοβολίας

- Η συσκευή μέτρησης τηρεί τις προδιαγραφές και οριακές τιμές περί ηλεκτρομαγνητικής συμβατότητας σύμφωνα με την Οδηγία ΗΜΣ 2014/30/ΕΕ.
- Θα πρέπει να δίνεται προσοχή στους κατά τόπους περιορισμούς της λειτουργίας των συσκευών π.χ. σε νοσοκομεία ή αεροπλάνα., σε πρατήρια καυσίμων, ή κοντά σε άτομα με βηματοδότη. Υπάρχει πιθανότητα εμφάνισης βλαβών ή αρνητικής επίδρασης από και μέσω ηλεκτρονικών συσκευών.



- 1 Διακόπτης ON / OFF
- 2 Σύνδεση φόρτισης
- 3 Ένδειξη κατάστασης φόρτισης
- 4 Παράθυρο εξόδου λέιζερ
- 5 Αεροστάθμες

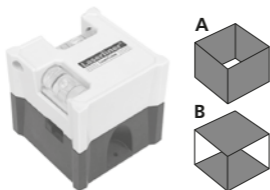
1 Χειρισμός επαναφορτιζόμενης μπαταρίας ιόντων - λιθίου

- Η επαναφορτιζόμενη μπαταρία επιτρέπεται να φορτίζεται με το παραδιδόμενο καλώδιο φόρτισης USB σε ένα συνηθισμένο στο εμπόριο στάνταρ τροφοδοτικό USB (5V / \geq 1000mA). Σε περίπτωση χρήσης λάθος τροφοδοτικού/φορτιστή, η εγγύηση παύει να ισχύει.
- Το τροφοδοτικό/Ο φορτιστής επιτρέπεται να χρησιμοποιείται μόνο μέσα σε κλειστούς χώρους και δεν πρέπει να εκτίθεται σε υγρασία ή σε βροχή, επειδή υπάρχει κίνδυνος ηλεκτροπληξίας.
- Πριν από τη χρήση της συσκευής φορτίστε πλήρως την επαναφορτιζόμενη μπαταρία της συσκευής.
- Συνδέστε το τροφοδοτικό/φορτιστή στο δίκτυο ρεύματος και την υποδοχή σύνδεσης της επαναφορτιζόμενης μπαταρίας της συσκευής.
- Κατά τη διάρκεια φόρτισης της συσκευής, η LED ανάβει κόκκινη. Η διαδικασία φόρτισης έχει ολοκληρωθεί μόλις η LED ανάψει πράσινη.

- Όταν η κατάσταση φόρτισης της επαναφορτιζόμενης μπαταρίας είναι πολύ χαμηλή, αναβοσβήνει η γραμμή λέιζερ για μια διάρκεια 30 δευτερολέπτων, πριν απενεργοποιηθεί η συσκευή.

2 Εφαρμογές στο δάπεδο

Τοποθετήστε τη συσκευή στο δάπεδο και ενεργοποιήστε την.



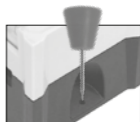
Οι αεροστάθμες είναι ρυθμισμένες μόνο για τοποθέτηση στις 4 επιφάνειες A (βλέπε εικόνα). Σε τοποθέτηση στις επιφάνειες B η συσκευή δεν μπορεί να χρησιμοποιηθεί σαν αλφάδι.

3 Εφαρμογές στον τοίχο

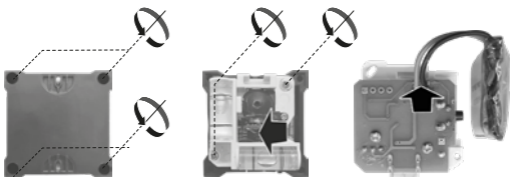
Για την οριζόντια και κάθετη χωροστάθμηση πρέπει να τοποθετηθεί η συσκευή στον τοίχο. Στη συνέχεια ευθυγραμμίστε τη συσκευή με τη βοήθεια των αεροσταθμών.

4 Στερέωση στον τοίχο

1. Τοποθετήστε τη συσκευή στον τοίχο.
2. Τοποθετήστε τους ειδικούς πείρους στις προβλεπόμενες οπές.



Αφαίρεση της μπαταρίας



Τεχνικά χαρακτηριστικά Με επιφύλαξη τεχνικών αλλαγών. 24W06	
Ακρίβεια	± 1 mm / m
Ορατότητα (τυπική)*	10 m
Μήκος κύματος λέιζερ	515 nm
Κατηγορία λέιζερ	2 / < 1 mW (EN IEC 60825-1:2014/A11:2021)
Συνδέσεις	USB Typ C
Τροφοδοσία ρεύματος	Επαναφορτιζόμενη μπαταρία ιόντων-λιθίου 3.7V / 0,7Ah
διάρκεια λειτουργίας	περ. 7 ώρες
Συνθήκες εργασίας	0°C ... 40°C, υγρασία αέρα μέγ. 80% rH, χωρίς συμπύκνωση, ύψος εργασίας μέγ. 4000 m πάνω από το μέσο επίπεδο της θάλασσας
Συνθήκες αποθήκευσης	-10°C ... 70°C, υγρασία αέρα μέγ. 85% rH
Διαστάσεις (Π x Υ x Β)	44 x 37,5 x 44 mm
Βάρος	54 g (συμπερ. επαναφορτιζόμενες μπαταρίες)

* μέγ. 300 Lux

Κανονισμοί ΕΕ και ΗΒ και απόρριψη

Η συσκευή πληροί όλα τα αναγκαία πρότυπα για την ελεύθερη κυκλοφορία προϊόντων εντός της ΕΕ και του ΗΒ.

Αυτό το προϊόν, μαζί με τα αξεσουάρ και τη συσκευασία, είναι μια ηλεκτρική συσκευή που πρέπει, σύμφωνα με τις ευρωπαϊκές οδηγίες και τις οδηγίες του ΗΒ για ηλεκτρικές και ηλεκτρονικές συσκευές στο τέλος του κύκλου ζωής τους, για τις μπαταρίες και τις συσκευές, να προσάγονται σε ανακύκλωση, για να ανακτώνται πολύτιμες πρώτες ύλες. Οι ηλεκτρικές συσκευές, οι μπαταρίες και η συσκευασία δεν αποτελούν συνήθη οικιακά απορρίμματα. Οι καταναλωτές υποχρεούνται από τον νόμο να παραδίδουν τις μεταχειρισμένες μπαταρίες και επαναφορτιζόμενες μπαταρίες σε ένα δημόσιο σημείο συλλογής, σε ένα σημείο πώλησης ή στην τεχνική υπηρεσία εξυπηρέτησης πελατών δωρεάν.

Η επαναφορτιζόμενη μπαταρία πρέπει να αφαιρείται από τη συσκευή με συνηθισμένο στο εμπόριο εργαλείο χωρίς να προκαλείται ζημιά και να προσάγεται σε ξεχωριστή συλλογή, πριν επιστρέψετε τη συσκευή για απόρριψη. Αν έχετε ερωτήσεις για την επιστροφή της μπαταρίας, απευθυνθείτε στο τμήμα σέρβις της UMAREX-LASERLINER. Παρακαλούμε ενημερωθείτε για τις κατάλληλες εγκαταστάσεις απόρριψης στην τοπική σας κοινότητα και προσέξτε τις οδηγίες απόρριψης και ασφαλείας στους τόπους διάθεσης.

Περαιτέρω υποδείξεις ασφαλείας και πρόσθετες υποδείξεις στην ιστοσελίδα: <https://packd.li/II/AOT/in>

! V celoti preberite navodila za uporabo, priloženo knjižico „Garancijski in dodatni napotki“ ter aktualne informacije in napotke na spletni povezavi na koncu teh navodil. Upoštevajte vsebovana navodila. Ovu dokumentacijo potrebno je sačuvati i u slučaju prosljeđivanja proizvoda prosljediti je zajedno s njime.

Pravilna uporaba

Ta linijski laser je primeren za poravnavanje na tleh in stenah. Z navpično in vodoravno vodno tehtnico je mogoče napravo poravnati, uporabna pa je tudi kot laserska vodna tehtnica. S posebnimi zatiči jo je mogoče pritrditi na fini omet, tapete, les in furnirane površine.

Splošni varnostni napotki

- Napravo uporabljajte izključno v skladu z njenim namenom in tehničnimi specifikacijami.
- Merilne naprave in dodatki niso otroška igrača. Hranite jih nedostopno otrokom.
- Preureditve ali spremembe na napravi niso dovoljene; v tem primeru uporabno dovoljenje in varnostne specifikacije prenehajo veljati.
- Naprave ne izpostavljajte mehanskim obremenitvam, visokim temperaturam, vlagi ali močnim vibracijam.
- Naprave ni več dovoljeno uporabljati, če katera od funkcij preneha delovati, je baterija prešibka ali če je ohišje poškodovano.

Varnostni napotki

Ravnanje z laserji razreda 2



Lasersko sevanje!
Ne gledati v žarek.
Laser razreda 2
< 1 mW · 515 nm

IEC 60825-1:2014, EN 60825-1:2014/A11:2021
EN 50689-1:2021

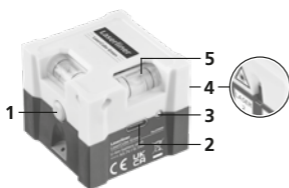
- Pozor: Ne glejte v neposredni ali odsevni žarek.
- Laserskega žarka ne usmerjati v osebe.
- Če vam lasersko sevanje 2. razreda pride v oči, je treba oči zapreti in glavo takoj umakniti iz žarka.

- Laserskega žarka ali odsevov nikoli ne opazujte z optičnimi napravami (povečevalno steklo, mikroskop, daljnogled, ...).
- Laserja ne uporabljajte na višini oči (1,40 ... 1,90 m).
- Dobro odsevne, zrcalne ali sijoče površine je treba med uporabo laserske naprave prekriti.
- Na območju javnega prometa pot žarka po možnosti omejite z zaporami in pregradnimi zidovi in ga označite z opozorilnimi tablamami.

Varnostni napotki

Ravnanje z elektromagnetnim sevanjem

- Merilnik je v skladu s predpisi in mejnimi vrednostmi za elektromagnetno združljivost v skladu z Direktivo o EMZ 2014/30/EU.
- Upoštevati je treba lokalne obratovalne omejitve npr. v bolnišnicah, na letalih, bencinskih črpalkah ali v bližini oseb s srčnim spodbujevalnikom. Obstaja možnost nevarnega vplivanja ali motenj elektronskih naprav in zaradi njih.



- 1 Stikalo za vklop / izklop
- 2 Prikluček za polnjenje
- 3 Indikator stanja napoljenosti
- 4 Izhodno okno laserja
- 5 Libele

1 Ravnanje z litij-ionskim akumulatorjem

- Akumulator je dovoljeno polniti samo s priloženim USB-polnilnim kablom na običajnem, standardnem USB-napajalniku (5 V/>= 1000 mA). Če uporabljate napačen napajalnik/polnilnik, garancija preneha veljati.
- Napajalnik/polnilnik uporabljajte samo v zaprtih prostorih in ga ne izpostavljajte vlagi ali dežju, saj sicer obstaja nevarnost električnega udara.
- Pred uporabo naprave povsem napolnite akumulator.
- Napajalnik/polnilnik povežite z električnim omrežjem in priključno vtičnico akumulatorskega paketa.
- Med polnjenjem naprave LED-lučka sveti rdeče. Polnjenje je zaključeno, ko LED-lučka zasveti zeleno.
- Če je nivo napoljenosti baterije zelo nizek, bo laserska linija 30 sekund utripala, preden se bo naprava izključila.

2 Uporaba na tleh

Napravo položite na tla in jo vključite.



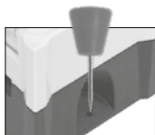
Libele so nastavljene samo na štiri naležne površine A (glejte sliko). Če napravo položite na površine B, je ni mogoče uporabiti kot vodno tehtnico.

3 Uporaba na steni

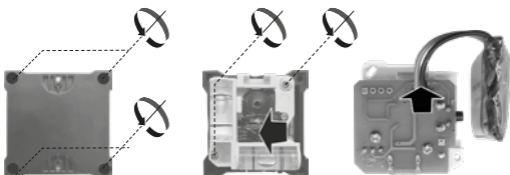
Za vodoravno in navpično poravnavanje napravo prislonite na steno. Nato napravo poravnajte s pomočjo vodnih tehtnic.

4 Pritrditev na zid

1. Napravo prislonite na steno.
2. Zatiče vtaknite skozi prislonjene luknje.



Odstranitev akumulatorja



Tehnični podatki Tehnične spremembe pridržane. 24W06

Natančnost	± 1 mm / m
Vidljivost (običajno)*	10 m
Valovna dolžina laserja	515 nm
Razred laserja	2 / < 1 mW (EN IEC 60825-1:2014/A11:2021)
Povezave	USB tipa C
Električno napajanje	Li-Ion baterijski paket 3,7 V / 0,7 Ah
Čas delovanja	pribl. 7 ur
Delovni pogoji	0°C ... 40°C, zračna vlažnost najv. 80% RV, ne kondenzira, delovna višina najv. 4000 m nadmorske višine
Pogoji skladiščenja	-10°C ... 70°C, zračna vlažnost najv. 85% RV
Dimenzije (Š x V x G)	44 x 37,5 x 44 mm
Teža	54 g (vklj. z akumulatorji)

* pri najv. 300 Lux

Določila EU in VB in odstranjevanje med odpadke

Izdelek ustreza vsem potrebnim standardom za prosto prodajo blaga v EU in ZK.

Ta izdelek, vključno z dodatki in embalažo, je električna naprava, ki jo je treba v skladu z evropskimi direktivami in direktivami Združenega kraljestva za odpadno električno in elektronsko opremo, baterije in embalaže reciklirati na okolju prijazen način, da bi pridobili dragocene surovine. Električni aparati, baterije in embalaža ne sodijo med gospodinjske odpadke. Uporabniki so po zakonu dolžni odpadne baterije in akumulatorje brezplačno odložiti v javnem zbirnem centru, v prodajalni ali na tehničnem servisu. Akumulator je treba odstraniti iz naprave s pomočjo običajnega orodja, ki ga ne more poškodovati, in ga odstraniti ločeno, preden napravo odstranite med odpadke. Če imate vprašanja o odvzemu baterije, se obrnite na servisno službo družbe UMAREX-LASERLINER. Na svoji občini povprašajte po mestu odlaganja in upoštevajte vsa opozorila za odlaganje in varnost na prevzemnih mestih.

Nadaljnje varnostne in dodatne napotke najdete pod:

<https://packd.li/II/AOT/in>

! Olvassa el a kezelési útmutatót, a mellékelt „Garanciára vonatkozó és kiegészítő útmutatások” füzetet, valamint a jelen útmutató végén található internetes link alatti aktuális információkat és útmutatásokat. Kövesse az abban foglalt utasításokat. A jelen dokumentumokat meg kell őrizni, és azokat a termék továbbadásakor át kell adni az eszközzel együtt.

Rendeltetésszerű használat

Ez a vonallézer beállítási munkákhoz használható padlón és falon. Független és vízszintes libellával elvégezhető a készülék beállítása, és lézeres vízmértékként is használható.

A speciális stiftekkel a készülék finomvakolaton, tapétán, fán és furnérozott felületeken rögzíthető.

Általános biztonsági útmutatások

- A készüléket kizárólag a rendeltetési célnak megfelelően, a specifikációkon belül használja.
- A mérőkészülékek és tartozékok nem gyermekeknek való játékok. Gyermekek által el nem érhető helyen tárolandó.
- A készüléket tilos átalakítani vagy módosítani. Ilyen esetben érvényét veszti az engedély és a biztonsági specifikáció.
- Ne tegye ki a készüléket mechanikus terhelésnek, szélsőséges hőmérsékletnek, nedvességnek vagy erős rázkódásnak.
- Nem szabad használni az eszközt, ha egy vagy több funkciója nem működik, vagy ha az elem gyenge, valamint a burkolat sérülése esetén.

Biztonsági utasítások

2-es osztályú lézerek használata



Lézersugárzás!
Ne nézzen a sugárba!
2. osztályú lézer
< 1 mW · 515 nm

IEC 60825-1:2014, EN 60825-1:2014/A11:2021
EN 50689-1:2021

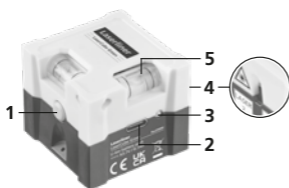
- Figyelem: Ne nézzen a közvetlen vagy a visszaverődő sugárba.
- Ne irányítsa a lézersugarat személyekre.
- Ha 2. osztályú lézer éri a szemet, tudatosan be kell csukni és azonnal el kell mozdítani a fejet a sugár útjából.

- Soha ne nézzen a lézersugárba vagy a visszavert sugarakba optikai eszközökkel (nagyító, mikroszkóp, távcső stb.).
- Ne használja a lézert szemmagasságban (1,40 ... 1,90 m).
- A jól visszaverődő, tükröződő vagy csillogó felületeket lézeres készülékek üzemeltetésekor le kell takarni.
- A közúti közlekedés által használt területeken a sugár útját lehetőleg elkerítéssel és falakkal kell korlátozni, és a lézer tartományát figyelmeztető táblákkal kell jelölni.

Biztonsági utasítások

Tudnivalók az elektromágneses sugárzásról

- A mérőműszer megfelel a 2014/30/EU sz. EMC-irányelv elektromágneses összeférhetőségre vonatkozó előírásainak és határértékeinek.
- A pl. kórházakban, repülőgépeken, benzinkutakon vagy szívritmus- szabályozóval rendelkező személyek közelében történő használatra vonatkozó helyi korlátozásokat be kell tartani. Fennáll a lehetőség, hogy a sugárzás az elektronikus készülékeket veszélyesen befolyásolja vagy zavarja, ill. a készülékek vannak hasonló hatással a lézerre.



- 1 BE/KI kapcsoló
- 2 Töltőcsatlakozás
- 3 Feltöltöttségi állapotjelző
- 4 A lézer kilépő ablaka
- 5 Libellák

1 Lítium-ion akkumulátor kezelése

- Az akkut csak a mellékelt USB töltőkábellel szabad a kereskedelmi forgalomban kapható szabványos USB töltőkészülékkel (5 V / \geq 1000 mA) feltölteni. Nem megfelelő tápegység/töltő használata esetén a garancia érvényét veszti.
- A tápegység/töltőkészülék csak zárt térben szabad használni, nedvességtől, esőtől óvni kell, különben fennáll az elektromos áramütés veszélye.
- A készülék használata előtt az akkukat teljesen fel kell tölteni.
- Csatlakoztassa a tápegységet/töltőt az áramhálózatra és az akkucsomag csatlakozóaljzatára.
- A készülék töltése közben a LED piros színnel világít. A töltés folyamata akkor fejeződött be, amikor a LED zöld színnel világít.
- Amikor az akkutöltöttségi állapot nagyon alacsony a lézervonal 30 másodpercig villog, mielőtt az eszköz kikapcsol.

2 Alkalmazások padlón

Helyezze a padlóra és kapcsolja be a készüléket.



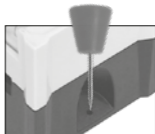
A libellák csak a négy A felfekvési felülethez vannak beállítva. Ha a készülék a B felületekre fekszik fel, akkor nem használható vízmértékként.

3 Alkalmazások falon

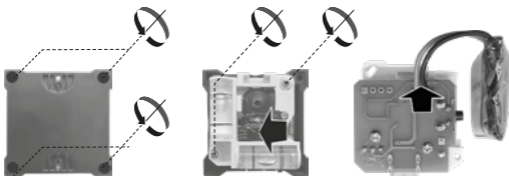
Vízszintes és függőleges szintezéshez helyezze a készüléket a falhoz. Ezt követően állítsa be a készüléket a libellák segítségével.

4 Rögzítés falon

1. Helyezze a készüléket a falhoz.
2. Dugja át a stifteket az előirányzott lyukakon.



Az akkumulátor eltávolítása



Műszaki adatok A műszaki módosítások joga fenntartva. 24W06

Pontosság	± 1 mm / m
Láthatóság (tipikusan)*	10 m
Lézer hullámhossz	515 nm
Lézer osztály	2 / < 1 mW (EN IEC 60825-1:2014/A11:2021)
Csatlakozások	USB-C
Áramellátás	Li-ion akkucsomag 3,7V / 0,7Ah
Üzemelési idő	kb. 7 óra
Működési feltételek	0°C ... 40°C, levegő páratartalom max. 80% rH, nem kondenzálódó, munkavégzési magasság max. 4000 m középengerszint felett
Tárolási feltételek	-10°C ... 70°C, levegő páratartalom max. 85% rH
Méreték (Sz × Ma × Mé)	44 x 37,5 x 44 mm
Tömeg	54 g (akkukkal együtt)

* max. 300 lux fényerőnél

EU és UK-rendelkezések és ártalmatlanítás

A termék megfelel az EU-n és az Egyesült Királyságon belüli szabad forgalmazásra vonatkozó minden szükséges szabványnak.

A jelen termék tartozékokkal és csomagolással együtt elektromos készülék, és az elektromos és elektronikus berendezések, elemek/akkumulátorok és csomagolások hulladékairól szóló európai és egyesült királyságbeli irányelvek alapján környezetvédelmi szempontból megfelelő módon újra kell hasznosítani, hogy értékes nyersanyagokat lehessen visszanyerni. Az elektromos készülékek, elemek és a csomagolás nem tartoznak a háztartási hulladékba.

A fogyasztó jogszabály szerint köteles a használt elemeket és akkumulátorokat nyilvános gyűjtőponton, értékesítési helyen vagy a műszaki vevőszolgálaton térítésmentesen leadni. Az akkumulátort normál számszámmal, roncsolásmentesen kell az eszközből kivenni és külön gyűjtőhelyen leadni, mielőtt az eszközt ártalmatlanításra visszaadja. Az elem kivételével kapcsolatos kérdésével kérjük, forduljon az UMAREX-LASERLINER szervizrészlegéhez. Kérjük, hogy településén tájékozódjon a megfelelő ártalmatlanítási lehetőségekről, és vegye figyelembe a mindenkori ártalmatlanítási és biztonsági útmutatásokat az átvevőhelyeken. További biztonsági és kiegészítő útmutatások:

<https://packd.li/II/AOT/in>



Kompletne si prečítajte návod na použitie, priložený zošit „Záruka a dodatočné upozornenia“, ako aj aktuálne informácie a upozornenia na internetovom odkaze na konci tohto návodu. Dodržiavajte pokyny uvedené v týchto podkladoch. Túto dokumentáciu treba uschovať a pri postúpení výrobku odovzdať spolu s ním.

Používanie v súlade s určením

Tento čiarový laser je vhodný na vyrovnávacie práce na podlahe a na stene. Zariadenie možno vyrovnávať pomocou vertikálnej a horizontálnej libely a dá sa použiť aj ako laserová vodováha. Pomocou špeciálnych kolíkov sa môže pripevniť na jemné omietky, tapety, drevo a dyhované povrchy.

Všeobecné bezpečnostné pokyny

- Prístroj používajte výlučne v súlade s účelom použitia v rámci špecifikácií.
- Meracie prístroje a ich príslušenstvo nie sú hračky. Uschovajte mimo dosahu detí.
- Na prístroji nie je povolené vykonávať žiadne úpravy alebo zmeny, tieto by znamenali zánik osvedčenia vydaného pre tento prístroj a zánik bezpečnostnej špecifikácie.
- Prístroj nevystavujte mechanickému zaťaženiu, enormným teplotám, vlhkosti alebo silným vibráciám.
- Zariadenie sa nesmie ďalej používať, ak zlyhá jedna alebo viacero jeho funkcií, ak je batéria slabá nabitá alebo ak je poškodený kryt.

Bezpečnostné upozornenia

Zaoberanie s lasermi triedy 2



Laserové žiarenie!
Nepozerajte sa do lúča.
Laser triedy 2
< 1 mW · 515 nm

IEC 60825-1:2014, EN 60825-1:2014/A11:2021
EN 50689-1:2021

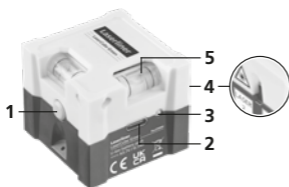
- Pozor: Nepozerajte sa do priameho alebo odrazeného lúča.
- Laserový lúč nesmerujte na osoby.
- Ak laserové žiarenie triedy 2 zasiahne oči, oči vedome zatvorte a hlavu okamžite odkloňte zo smeru lúča.
- Laserový lúč alebo odrazy nikdy nepozorujte pomocou optických prístrojov (lupa, mikroskop, ďalekohľad, ...).

- Laser nepoužívajte vo výške očí (1,40 ... 1,90 m).
- Plochy, ktoré dobre odrážajú svetlo a lesknú sa, dobre reflektujúce plochy sa musia počas prevádzky laserových zariadení zakryť.
- Vo verejných dosahoch dopravy obmedzte dráhu lúčov podľa možností uzatváracími zariadeniami a celostenovými panelmi a laserovú oblasť označte výstražnými tabuľkami.

Bezpečnostné upozornenia

Zaobchádzanie s elektromagnetickým žiarením

- Merací prístroj dodržiava predpisy a medzné hodnoty pre elektromagnetickú kompatibilitu v súlade so smernicou EMC 2014/30/EÚ.
- Miestne prevádzkové obmedzenia, napr. v nemocniciach, lietadlách, na čerpacích staniciach alebo v blízkosti osôb s kardiosťimulátorom sa musia dodržiavať. Existuje tu možnosť nebezpečného vplyvu alebo rušenia elektronických prístrojov a elektronickými prístrojmi.



- 1 Spínač ZAP/VYP
- 2 Pripojenie nabíjania
- 3 Indikátor stavu nabitia
- 4 Priezor na výstup laserových lúčov
- 5 Vodováhy

1 Manipulácia s lítium-iónovým akumulátorom

- Batériu možno nabíjať iba pomocou priloženého nabíjacieho kábla USB na bežne dostupnom štandardnom napájacom zdroji USB (5V / \geq 1000 mA). Ak sa použije nesprávny napájací zdroj/nesprávna nabíjačka, zanikne záruka.
- Sieťový zdroj/nabíjačka používajte len v uzavretých priestoroch, nevystavujte ju vlhkosti ani dažďu, pretože v opačnom prípade hrozí nebezpečenstvo zásahu elektrickým prúdom.
- Pred použitím prístroja akumulátor úplne nabite.
- Napájací zdroj/nabíjačku zapojte do siete a do pripojovacej zdiery akupacku.
- Počas nabíjania zariadenia svieti LED indikátor na červeno. Postup nabíjania je ukončený, keď LED indikátor svieti na zeleno.
- Ak je úroveň nabitia batérie veľmi nízka, laserová čiara bude blikať 30 sekúnd, kým sa zariadenie vypne. e úroveň nabitia batérie veľmi nízka, laserová čiara bude blikať 30 sekúnd, kým sa zariadenie vypne.

2 Použitie na podlahe

Prístroj položte na podlahu a zapnite.



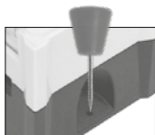
Vodováhy sú nastavené iba k štyrom dosadacím plochám A (pozri obrázok). Pri položení na plochy B prístroj nemožno používať ako vodováhu.

3 Použitie na stenu

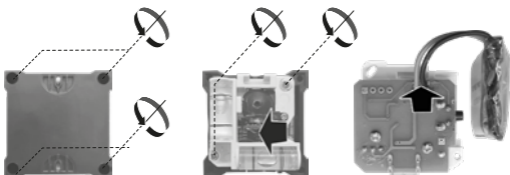
Na horizontálne a vertikálne nivelovanie prístroj priložte k stene. Potom prístroj pomocou vodováh vyrovnejte.

4 Upevnenie na stenu

1. Prístroj nasadíte na stenu.
2. Hroty zasunúte do predurčených dierok.



Odstránenie batérie



Technické údaje	
Technické zmeny vyhradené. 24W06	
Presnosť	± 1 mm / m
Viditeľnosť (typická)*	10 m
Vlnová dĺžka lasera	515 nm
Trieda lasera	2 / < 1 mW (EN IEC 60825-1:2014/A11:2021)
Pripojenia	USB typu C
Napájanie prúdom	Li-Ion akumulátor 3,7V / 0,7Ah
Životnosť	cca 7 hod.
Pracovné podmienky	0°C ... 40°C, vlhkosť vzduchu max. 80% rH, bez kondenzácie, pracovná výška max. 4000 m nad morom (m n. m.)
Podmienky skladovania	-10°C ... 70°C, vlhkosť vzduchu max. 85% rH
Rozmery (Š x V x H)	44 x 37,5 x 44 mm
Hmotnosť	54 g (vrátane batérií)

* pri max. 300 lx

Predpisy pre EÚ a Spojené kráľovstvo a spôsob zneškodnenia

Výrobok spĺňa všetky požadované normy pre voľný pohyb tovaru v rámci EÚ a Spojeného kráľovstva.

Tento výrobok vrátane príslušenstva a obalu je elektrospotrebič, ktorý sa musí recyklovať ekologickým spôsobom v súlade so smernicami o odpade z elektrických a elektronických zariadení, batérií a obalov platnými v EÚ a Spojenom kráľovstve, aby sa získali späť cenné suroviny. Elektrické spotrebiče, batérie a obaly nepatria do domového odpadu. Spotrebitelia sú zo zákona povinní bezplatne odovzdať použité batérie a akumulátory na verejnom zbernom mieste, v predajni alebo v technickom servise pre zákazníkov. Akumulátor sa musí vybrať zo zariadenia pomocou bežne dostupného nástroja bez toho, aby sa zničil, a pred odovzdaním zariadenia na likvidáciu sa musí odovzdať do separovaného zberu. V prípade akýchkoľvek otázok týkajúcich sa vybratia batérie sa obráťte na servisné oddelenie spoločnosti UMAREX-LASERLINER. Na vašom obecnom úrade sa informujte o príslušných zariadeniach na likvidáciu odpadu a dodržiavajte príslušné pokyny týkajúce sa likvidácie a bezpečnosti na zberných miestach.

Ďalšie pokyny k bezpečnosti a doplnkové pokyny

<https://packd.li/II/AOT/in>



U potpunosti pročitajte upute za uporabu i priloženu brošuru „Jamstvo i dodatne napomene“ kao i najnovije informacije na internetskoj poveznici navedenoj na kraju ovih uputa. Slijedite upute koje se u njima nalaze. Ovu dokumentaciju potrebno je sačuvati i u slučaju prosljeđivanja proizvoda proslijediti je zajedno s njime.

Uporaba u skladu s namjenom

Ovaj linijski laser prikladan je za radove poravnavanja na podu i na zidu. Uređaj se može poravnati pomoću okomite i vodoravne libele uređaj pa se stoga može koristiti kao laserska libela. Pomoću specijalnih zatika može se izvršiti pričvršćivanje na finu žbuku, tapete, drvo i furnirane površine.

Opće sigurnosne upute

- Uređaj se smije koristiti samo u skladu s namjenom i unutar opsega specifikacija.
- Mjerni alati i pribor nisu igračke. Držati ih podalje od dohvata djece.
- Zabranjene su sve preinake ili izmjene na uređaju jer će se time izgubiti valjanost odobrenja i sigurnosnih specifikacija.
- Ne izlagati uređaj mehaničkim naprezanjima, ekstremnim temperaturama, vlazi ili snažnim vibracijama.
- Uređaj se ne smije više koristiti ako dođe do ispada jedne ili više funkcija, ako su baterije slabo napunjene ili u slučaju oštećenja kućišta.

Sigurnosne upute

Korištenje lasera klase 2



Lasersko zračenje!
Ne gledati u lasersku zraku!
Laser klase 2
< 1 mW · 515 nm

IEC 60825-1:2014, EN 60825-1:2014/A11:2021
EN 50689-1:2021

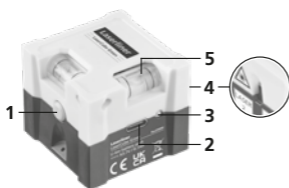
- Pozor: Ne gledati izravnu ili reflektiranu zraku.
- Ne usmjeravati laserski snop prema osobama.
- Ako su oči osobe izložene laserskom zračenju klase 2, treba odmah zatvoriti oči i odmaknuti se od snopa.
- Ni pod kojim uvjetima se optički instrumenti (povećalo, mikroskop, dalekozor) ne smiju koristiti za gledanje u lasersku zraku ili njezin odraz.

- Ne koristiti laser u razini očiju (1,40 ... 1,90 m)
- Dok laserski uređaj radi moraju se prekriti sve površine koje su reflektirajuće, zrcalne ili ulaštene.
- U javnim prostorima laserska zraka se mora ograničiti zaštitnim elementima i pregradama gdje god je to moguće te znakovima upozorenja označiti područje djelovanja lasera.

Sigurnosne upute

Suočavanje s elektromagnetnim zračenjem

- Mjerni uređaj ispunjava propise o elektromagnetnoj kompatibilnosti i ograničenja sukladno EMC direktivi 2014/30/EU.
- Mogu se primijeniti lokalna ograničenja pri radu – npr. u bolnicama, zrakoplovima, benzinskim crpkama ili u blizini ljudi s elektrostimulatorom srca. Elektronički uređaji mogu potencijalno uzrokovati opasnost ili smetnje ili biti izloženi opasnostima ili smetnjama.



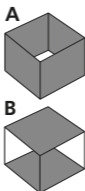
- 1 ON/OFF (uklj./isklj.) sklopka
- 2 Priklučak za punjenje
- 3 Prikaz statusa punjenja
- 4 Izlazni prozor za laser
- 5 Libele

1 Rukovanje litij-ionskom punjivom baterijom

- Baterija se smije puniti samo priloženim USB kabelom za punjenje na komercijalno dostupnoj standardnoj USB jedinici napajanja (5 V / \geq 1000 mA). U slučaju uporabe pogrešnog mrežnog uređaja prestaje važiti garancija.
- Mrežni adapter koristite samo unutar zatvorenih prostorija i ne izlažite ga vlazi niti kiši jer inače prijete opasnost od električnog strujnog udara.
- Prije uporabe uređaja u potpunosti napunite punjivu bateriju.
- Spojite mrežni adapter/punjač na strujnu mrežu i na priključnu utičnicu punjive baterije uređaja.
- Tijekom punjenja uređaja LED svijetli crveno. Postupak punjenja je završen kad LED svijetli zeleno.
- Ako je prenisko stanje napunjenosti baterije, laserska linija treperi u trajanju od 30 sekundi prije nego što se isključi uređaj.

2 Primjena za podne pločice

Postavite uređaj na pod i uključite ga.



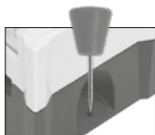
Libele su fino namještene samo za četiri kontaktne površine A (pogledajte sliku). U slučaju postavljanja na površine B uređaj se više ne može koristiti kao libela.

3 Primjena za zidne pločice

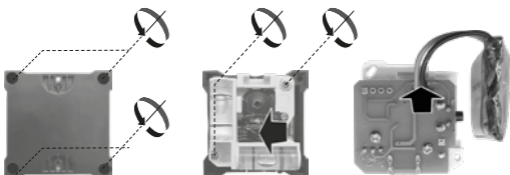
Uređaj montirati na zid za horizontalno i vertikalno niveliranje. Zatim poravnati uređaja pomoću libela.

4 Montaža na zid

1. Postaviti uređaj na zid.
2. Pogurnuti posebne klinove kroz odgovarajuće rupe.



Vađenje punjive baterije



Tehnički podaci Zadržavamo pravo na tehničke izmjene. 24W06	
Točnost	± 1 mm / m
Vidljivost (tipično)*	10 m
Valna duljina lasera	515 nm
Klasa lasera	2 / < 1 mW (EN IEC 60825-1:2014/A11:2021)
Veze	USB tip C
Napajanje	Paket litij-ionskih punjivih baterija 3,7 V/0,7 Ah
Trajanje rada	oko 7 sati
Radni uvjeti	0°C ... 40°C, maks. vlaga 80% rH, bez kondenzacije, maks. nadmorska visina pri radu 4000 m
Uvjeti skladištenja	-10°C ... 70°C, maks. vlaga 85% rH
Dimenzije (Š x V x D)	44 x 37,5 x 44 mm
Masa	54 g (uklj. punjive baterije)

* kod maks. 300 luksa

Odredbe Europske unije i Ujedinjenog Kraljevstva i zbrinjavanje

Uređaj ispunjava sve potrebne norme za slobodan promet roba unutar Europske unije i u Ujedinjenom Kraljevstvu.

Ovaj proizvod, zajedno s priborom i ambalažom, predstavlja električni uređaj koji je prema europskim direktivama i direktivama Ujedinjenog Kraljevstva o otpadnoj električnoj i elektroničkoj opremi, akumulatorima i ambalaži potrebno predati na ekološki prihvatljivo recikliranje kako bi se ponovno dobile vrijedne sirovine. Električni uređaji, baterije i ambalaža ne spadaju u kućni otpad. Potrošači su zakonski obvezni predati potrošene baterije i punjive baterije na javnim prikupljalištima, prodajnim mjestima ili kod tehničke službe za kupce; to mogu učiniti besplatno. Prije nego što se uređaj preda na zbrinjavanje, iz uređaja je pomoću uobičajenog alata potrebno izvaditi punjivu bateriju bez uništavanja i predati je na zasebno prikupljalište. Molimo Vas da se u slučaju pitanja u vezi vađenja baterija obratite Servisnom odjelu tvrtke UMAREX-LASERLINER. Molimo Vas da se u svojoj općini raspitate o odgovarajućim ustanovama za zbrinjavanje i da obratite pozornost na odgovarajuće upute u vezi zbrinjavanja i sigurnosti na prikupljalištima.

Daljnje sigurnosne i dodatne napomene nalaze se na:

<https://packd.li/II/AOT/in>

LaserCube Green



Manuale

PAP 22

CARTA

RACCOLTA CARTA

Verifica le
disposizioni del
tuo Comune.



FR

Cet appareil,
ses accessoires
et piles
se recyclent

À DÉPOSER
EN MAGASIN



À DÉPOSER
EN DÉCHÈTERIE



OU

Points de collecte sur www.quefairedemesdechets.fr
Privilégiez la réparation ou le don de votre appareil !

Umarex GmbH & Co. KG
– Laserliner –
Gut Nierhof 2
59757 Arnsberg, Germany
Tel.: +49 2932 9004-0
info@laserliner.com
www.laserliner.com

CE UK
CA



MADE IN PRC
Rev24W06

Laserliner